

C/W CadWare AB

Rättade fel i KeyDesign v 2

Nedanstående text innehåller diverse allmän information om felrättning och felhantering samt information om fel i KeyDesign 2.0 som rättats efter hand och aktuella versionsnummer.

Fel relaterade till dormakabas Export/Import-rutiner (MIF) beskrivs i avsnitt 2.1 nedan.

Hur hämtar man ny programversion?

På www.doordesign.se visas vilken programversion som finns tillgänglig för nerladdning, t. ex.:

SetupCWDoor v1.12.2.27 [setupcwdoor.exe](#) (KÖR filen)

Alternativt använder man "setupcwdoorcs.exe", valet görs efter vilken programlicens man har.

KeyDesign / DoorDesign NET kräver setupcwdoor.exe

För installation på enskild PC eller lokalt nätverk

KeyDesign / DoorDesign CS kräver setupcwdoorcs.exe

För körning mot fjärrskrivbord och/eller SQL Server databas

Begränsad nerladdning, när man bara behöver byta programfilen (cwkeydesign.exe eller cwdoordesign.exe) kan man göra från direktlänkar hos CadWare

www.doordesign.se/download/kd/doordesign_cs_sve.exe

www.doordesign.se/download/kd/doordesign_np_sve.exe

Motsvande finns även för andra språk (ersätt "sve" med "dan", "nor" eller "fin")

Ladda ner programfilen och byt namn till cwkeydesign.exe eller cwdoordesign.exe och ersätt den gamla

Vid uppgradering krävs ibland strukturförändringar i KeyDesigns databas. Dessa hanteras normalt automatiskt för MS Access, men det krävs separata åtgärder för MS SQL Server. Användare som har sådana databaser informeras då separat om detta.

En uppgradering kan också innehålla nya systemprofiler, nya profilträd och/eller nya cylindertyper. Sådan uppgradering kräver komplett uppgradering (Setup-rutin) eller att nerladdad ny exe-fil kompletteras med körning av separata script eller liknande även för installation med MS Access databas.

Saknas de senare upptäcks detta i samband med

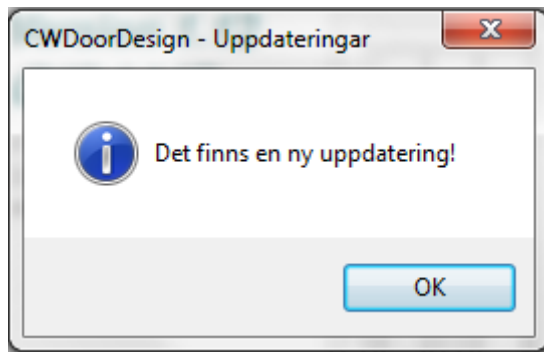
- kontroll av delningar om profilträd saknas
- export till dormakaba (service-MIF) om nya profiler saknas
- man hittar inte önskade nya typer vid registrering/ändring av cylinderegenskap

C/W CadWare AB

Vid något av dessa problem, kontakta supporten hos CadWare.

Det kan i detta dokument även beskrivas rättningar som ännu inte släppts, dvs de är i texten nedan noterade med ett högre versionsnummer än vad som visas på hemsidan (tillgänglig version).

Det finns också en automatisk rapportering i programmet, som meddelar när det finns en uppdatering att hämta. Den kan t ex se ut så här.



För att denna information ska visas krävs fungerande uppkoppling mot Internet.

Denna information kan vara relaterad till en något äldre version än vad som verkligen finns tillgänglig enligt hemsidan. Mindre viktiga rättningar/ändringar flaggas alltså inte för automatiskt. Man får själv avgöra om detta är nödvändigt.

Denna information är avsedd för normalanvändare

Detta är information till låssmeder och förvaltare av låssystem samt konsulter. Ytterligare information kan ges separat till leverantörer (Kaba, EvvaSalto, DORMA) och andra specialinstallationer.

0. Allmänt om felrättning och annan problemsökning

Läs regelbundet texterna "Rättade fel" (denna text) och "Kända fel" via "Online"

Det händer också att man kör fast på grund av bristande kunskap om programmet och dess funktioner eller aktuell datormiljö. Via Online kan du hitta ett antal hjälptexter, notera speciellt "KeyDesign, vanliga problem & tips".

1. Generella fel

1.1 Löpnummer på nyckelkopior

Löpnummer på nycklar kan ibland vara fel i databasen. De programfunktioner som orsakat dessa fel är rättade i KeyDesign 1.12, men åtgärder behövs för att justera i databasen.

Hur detta görs beskrivs i separat dokument, "Hantering av felaktiga löpnummer ..." via "Online".

C/W CadWare AB

1.2 Felaktiga flexnoteringar på nycklar

Detta är inget fel i KeyDesign utan beror på olämplig registreringsmetod av genomförd flex. Om flex noteras genom att låssmeden ändrar stämpling manuellt i låsschemat, från t ex L3 till L3 /F2 kommer kommunikationen (export/import) med låsleverantören att störas. Detta och hur problemet åtgärdas beskrivs i separat dokument, "Administration av flexade nycklar" via "Online".

Den som registrerar flexstatus på annat sätt än med /F2 /F3 skall kontakta CadWare för support. Från KeyDesign 2.0 är manuell registrering blockerad för Alfa/GeGe.

1.3 Utskrift av kombinerad delningsrapport nycklar och cylindrar vid flex

Den kombinerade delningsrapporten har skrivit ut för många eller inga flexostar. Detta är rättat i KeyDesign 2.0.1.11

Utskrift av nyckeldelningar och cylinderdelningar på separata listor har inte haft några fel.

1.4 Problem med "ångrad" flexning i KeyDesign 2.0 – 2.1

Från version KeyDesign 2.0 till och med 2.1 kan ångrad flexning, t ex ändring från /F2 tillbaka till oflexat läge utan omläggning (eftersom det var "falskt alarm" – backa!) ha behållit felaktiga flexhöjder i en flexkanal.

Felet visas i nyckelfliken, L1 har "ångrad flex" och fel höjd i kanal 7

(1) Pos	Nyckelfunktion	Stämpel	Delning
1	Flat 1	L1	3353436
2	Flat 2	L2A	3393439
3	Flat 3	L3 /F2	1373636

Utskrift av delningar (inkl "Granska") och export till Silca ger visar korrekt höjden 9

Detta är rättat i KeyDesign v 2.2, men ev. fel kan kvarstå. Var uppmärksam på om sådan "backning" har förekommit och kontrollera gärna.

Vid behov av hjälp, kontakta CadWare.

1.5 Rättningar/förbättringar i KeyDesign 2.2 / 2.3

1

Vi har genomfört ett antal mindre kvalitetsförbättringar i schemahanteringen utöver de nya funktioner som är kommenterade i "KeyDesign 2 – Nyheter och ändringar".

Tänk på att inloggad som SA får man inte revidera låsschema, eftersom vissa funktioner fungerar annorlunda än för övriga användare.

Detta för att man (efter info från CadWare support) ska kunna gå in som SA och rätta till uppkomna felaktigheter.

C/W CadWare AB

2

Det finns också en del mindre rättningar i några rapporter.

När detta skrivs (2020-05-08) finns vad vi vet inga väsentliga fel i några rapporter, tänk dock på att det finns flera felkällor – inte bara programmet utan även användarna (detta fall både låssmeden och leverantören) kan göra fel.

Använd alltid sunt förnuft och fackkunskap när data från (i detta fall)

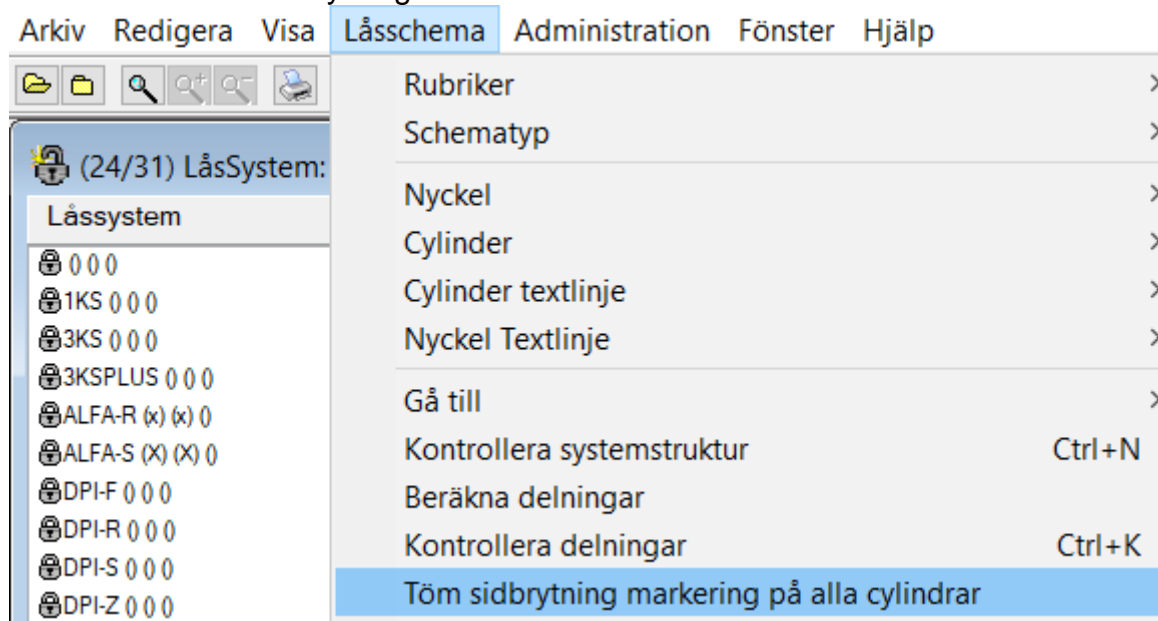
KeyDesign (men även från andra applikationer) används t ex för tillverkning.

3

Import av låssystem har i vissa fall skapat sidbrytning för varje cylinder.

Importerna är rättade.

Ev. kvarlämnade sidbrytningar kan tas bort med



1.6 Rättningar/förbättringar i KeyDesign 2.4 / 2.5

Tom KeyDesign 2.5.0.2 finns endast mindre justeringar/kompletteringar.

2. Låsfabrikatsberoende fel

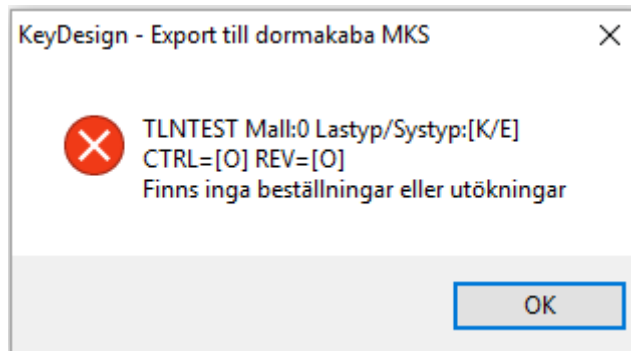
2.1 DormaKaba

Inskickning av låssystem till dormakaba, såväl nya system som service görs med hjälp av ny Exportfunktion, "dormakaba MKS XML"

Rättat i version 2.0.0.9

En export av låssystem från låssmed till dormakaba för service som varken innehåller någon beställning eller förändring i låsschemat ska normalt blockeras mot export. Detta fungerar inte för första servicen per låssystem från KeyDesign 2.0 före utan en MIF-fil skapas ändå och den kan skickas vidare till dormakaba. Nu rättat och då rapporteras istället

C/W CadWare AB



Rättat i version 2.0.0.10

Omstämpling av nyckel innebär att ev. delning kastas. Detta krävs för att beställning av nya delningar ska fungera mot dormakaba.

Detta har fungerat för fabrikat Alfa/GeGe men inte för fabrikat Kaba.

Det är tänkt att omstämpling även ska kunna göras i komprimerat schema.

Detta är dock inte färdigutvecklat. Om du stämplar om för att få nyckel eller cylinder omlagd, gör detta endast i expanderat schema tills vidare.

Omläggning av flera cylindrar med samma stämpling.

Antag att cylinder stämplad X finns i flera kolumner i schemat och denna ska läggas om till X /A – då har detta inte gått.

Man har istället fått gå runt problemet genom att kopiera en av cylindrarna efter omstämpling och vid behov ändrat cylindertyp, därefter radera den gamla som inte gick att stämpla om.

Nu är det ok att stämpla om flera lika cylindrar, dock under förutsättning att man använder metoden med /A /B osv. för omläggning.

Detta beskrivs i manualen för KeyDesign 2.0, sidan 11.

Omstämpling av cylinder till något annat än /A /B om denna stämpling redan finns är inte tillåtet. Kanske kommer detta att tillåtas under vissa förutsättningar.

I KeyDesign 1.14 tilläts detta efter varning om dubblettstämpling.

OBS! Notering dec. 2018.

Omstämpling med /-tecken har utgått. Omstämpling ska göras med revisionsbeteckning A,B,... istället.

Endast i undantagsfall görs omstämpling av dormakaba.

Meny Nyckelegenskaper (ctrl-F2) har klagat om man tagit upp en nyckel ingående i sammandrag och där stämpeln inte överensstämmer med sammandragsbeteckningen. Sådana fel kommer huvudsakligen från Generalen.

Nu visas inte längre detta fel – förrän man försöker lägga om en sådan nyckel, vilket är precis som tidigare.

Omläggning kräver att sammandraget först slås sönder och sedan omskapas.

Se separat dokument "Skapa sammandrag i efterhand".

2.0.0.11

Ny funktion – Acceptera felgångar för nyckel.

C/W CadWare AB

Likt som för cylinder kan man nu också välja att acceptera felgångar för en nyckel (som lagts till av dormakaba vid service).

Ej rättat fel:

Efter omläggning av fabrikat Kaba, nycklar och cylindrar krävs omläsning (funktionsknapp F5) för att delningskontrollen ska hitta "ringar" och med hjälp av detta aktivera variant OMLÄGGNING i Exporten.

Det räcker att det finns minst en "ring" för att exporten ska bli korrekt.

2.0.0.12

Import av dormakaba MIF-fil i Windows XP fungerar från och med v. 2.0.0.12, dock Import av normal KeyDesign ZIP fungerar inte i någon installation, byt till 2.0.0.13

2.0.0.13

Skapa MIF-fil fungerar numera i alla lägen också för fabrikat Kaba. Jfr 2.0.0.11 ovan.

Service på låssystem typ Alfa Classic med profil(träd) 100 går nu att skicka in.

Ändring av flera cylindrar till gemensam stämpling fungerar nu för såväl omläggning (/A, /B etc) samt funktionsomläggning till helt annan stämpling (varning visas). Brist noterad under 2.0.0.10 ovan är helt eliminerad.

Funktion "Skapa sammandrag" tar numera hänsyn till att omläggning (/A /B etc) inte ingår i sammandragets grundstämpling.

Fortfarande gäller att uppmärksamhet krävs för t ex annan omläggning (t ex LA1B) Då användaren själv måste ändra föreslagen grundstämpling.

Vissa äldre, automatiskt genererade, grundstämplingar, kan vara felaktiga och sådana att omläggning inte fungerar utan att sammandraget slås sönder och skapas om igen. Hur man gör detta finns beskrivet i separat text i Online – Nyhetstexter. Ytterligare förbättring, i övrigt jämför 2.0.0.10 ovan.

2.0.1.4

Fel i 2.0.1.3: Import av delningar via dormakaba MIF duplicerar cylinderkolumner. Hitta extra cylindrar i slutet på låsschemat, Välj rullgardin Låsschema / Cylinder / Radera cylinder (flera), välj rätt positioner. Felet borttaget i 2.0.1.4

2.0.1.8

Fel i 2.0.1.4: Nyckeltyper

Vid import av delningar från dormakaba läses också nyckeltyper på. I version 2.0.1.4 Har denna import inte gjort korrekt, utan endast ett internt nummer registrerats. Om nyckeltyp inte har registrerats förblir registreringen blank.

För att återställa detta till rätt nyckelbeteckningar kan man läsa in MIF-filen en gång till i KeyDesign 2.0.1.8 eller högre version – eller vänta till nästa servicetillfälle.

C/W CadWare AB

2.0.1.9

Förklaringarna av orsaken till blockerad export till dormakaba har förbättrats. Den presenterade orsaken har inte alltid varit en korrekt tolkning av variablerna CTRL och REV.

Om förklaringen trots denna förbättring inte är kristallklar, kontakta support.

2.0.1.11

Vid import av delningar för Titan/Combi/Aura har vissa specialstift för cylindrar blivit fel. Låssmeden kan återställa detta genom att i denna version av KeyDesign importera MIF-filen en gång till.

Import av låssystem GeGe med familjeprofil tappar information om profilträdet. Felet upptäcks lätt när man kör Kontrollera delningar och/eller kontrollerar hela cylinderdelningslistan med avseende på cylinderprofiler, alla blir lika.

Läs om MIF-filen en gång till med version 2.0.1.11 så återställs till rätt profilträd.

Import av nya låssystem GeGe med reflex där låssmeden registrerat flex: Ja har kunnat ge fel flex för nycklar, t ex har även nycklar som ska vara oflex kunnat bli registrerade som flex.

2.0.2.8

Import av delningar från dormakaba (MIF-fil) sätter flagga magnetstift för alla cylindrar i GeGe peXtra+. Detta är rättat i 2.0.2.8.

På sikt kommer magnetStift eller ej att styras av vald cylindertyp.

2.0.2.12

Fråga om tillverkning Ja/Nej i samband med export till dormakaba

Gör ibland fel och 0:ar inte tillverkningsantalet – eller tvärtom.

Rättat i version 2.0.2.12 Verifiera alltid önskad tillverkning med dormakaba.

2.0.2.14

Import av delningar Alfa/GeGe med profilmiljö kan ibland ge profilbeteckningar med 6 tecken. Rättat – Kör om delningsrapporten (importera MIF-filen från dormakaba omigen).

2.0.3.3

Delningskontroll för DMS om systemet har ett profilträd – tar inte hänsyn till trädet utan hittar felgångar som inte finns. Detta inträffar efter att systemet nyräknats eller servats med dormakabas nya rutiner. Rättat – kör om kontrollera delningar.

2.0.3.5

Problem med sammandrag enligt 2.0.0.10 och 2.0.0.13 ovan – det går inte att stämpla om en nyckel/cylinder i ett sammandrag - har krävt att sammandraget slås sönder och görs om från början.

C/W CadWare AB

Från och med 2.0.3.5 finns en ny funktion "Modifiera sammandrag" som löser detta. Den finns beskriven i KeyDesign 2 "Nyheter och ändringar".

2.0.3.7

Om första ordern (mot dormakabas nya interna rutiner via MIF-fil) på ett redan befintligt låssystem endast omfattar efterbeställning (inga nya nycklar eller cylindrar) Är filen som skickas in felaktig. Dormakaba kommer att informera om åtgärdsbehov. Det som löser detta problem helt, även för övriga låssystem är nerladdning av version 2.0.3.7

Beställningsantal för nycklar och cylindrar kan bli fel om ordern omfattar

- en mix av såväl Nya nycklar/cylindrar (även i de bara ska beräknas, inte beställas) och efterbeställning av Befintliga nycklar/cylindrar
- en beställning inkl. tillverkning av endast nya nycklar/cylindrar ingår och om Beställningsantal använts

Även detta är löst i version 2.0.3.7

Notera att vi uppmanar både dormakaba och låssmeden att verifiera beställningen vid sidan om KeyDesign.

2.0.3.8

Nya cylindrar skapade av dormakaba, t ex ersatt stämpling X med X /A havererade.

2.0.3.15

Import av delningar för Alfa med singelprofil har kunnat haverera på grund av felaktig profilregistrering. Detta är numera rättat.

Om den MIF-fil man importerar inte är helt ny måste även en ny sådan fil beställas från dormakaba.

Om låssystemet (obs fabrikat Alfa) är nytt (osannolikt) eller helt saknar delningar kommer profil inte att visas. Detta får då anstå till senare.

Dormakaba kommer att ändra detta format igen senare, då kommer det att krävas en KeyDesign v 2.0.4

2.0.4.1

Problem med import av profil för Alfa Singelprofil är lösta, se vidare under 2.0.3.15 ovan.

2.0.4.19

Beställning av omlagd cylinder där minst en nyckel som öppnar är flexad kan inte importeras av dormakaba. Rättat i 2.0.4.19

2.0.5.5

Import av service (MIF-fil) för Alfa 6-kanalssystem, nyckelprofil Axx, kan ge felaktig redovisning av "passar ej".

Låssystemet med dessa (oftast) många "passar ej" kan inte skickas in för ny service. Efter installation av KeyDesign 2.0.5.5 eller högre, läs om levererad MIF-fil, eller begär ny från dormakaba.

C/W CadWare AB

2.0.5.5

Fel som endast gäller installation med SQL_serverdatabas, inte för MSAccess.
Visning av delningshöjd för flexad nyckel i nyckelfliken är felaktig.
Övriga menyer och rapporter är korrekta.
Detta är rättat i version 2.0.5.5

2.0.5.6

I Låssystem med flex kan det hända att ny cylinder med samma stämpling som tidigare beräknad inte kan skickas in till dormakaba.
För tillfällig lösning – radera den nya cylindern och skapa en ny genom att istället kopiera den befintliga redan beräknade.
Från och med version 2.0.5.6 spärras inte detta.
Lika stämpling på två cylindrar är dock endast tillåtet om den nya cylindern ska ha samma flex typ (eller att ingen av de båda ska ha flex). Om flex typ ska avvika måste den nya cylindern ges annan stämpling.

2.0.5.6

Import av MIF-fil för låssystem fabrikat Alfa ANS kan i vissa fall registrera felaktig systemprofil, troligen är värdet ökat med 5000, t ex 5003.
Systemet kan inte skickas in för nästa service om man inte först öppnar meny Systemegenskaper i KeyDesign och skriver in rätt profil, som i exemplet ska vara 3. (inte 03). Delningsrapporter mm visas också profil 5003.

Låssystem som av misstag (en relik från Generalen) har kryssning av nyckel mot cylindertextlinje ger fel när MIF-filen ska importeras hos dormakaba.
Sådana kryss bör tas bort i vilket fall, men inga fel vid importen hos dormakaba när MIF-fil genereras med KeyDesign 2.0.5.6

Låssystem Alfa som har nycklar av varierande längd havererar vid import hos dormakaba om första nyckel i låsschemat bara har 6 delningshöjder.
Tills vidare löses problemet genom att man (tillfälligt) flyttar en nyckel med 7 höjder i delningen första plats i schemat när exportfilen (MIF) ska skapas.

2.0.5.10

KeyDesign 2.0.5.7 – Fel vid kombinerad efterbeställning/omläggning/utökning om Inte Beställningsantal registrerat på samtliga inblandade nycklar/cylindrar.
Dormakaba kan då inte importera MIF-filen.
Detta är rättat i KeyDesign 2.0.5.10

2.0.5.12

Import av nyckeltyp satt av dormakaba kommer nu med till låssmeden.
Odefinierad nyckeltyp från dormakaba → ev. registrerad nyckeltyp hos låssmed förblir oförändrad, dvs funktion lika som för cylindertyp/ytbehandling cylinder.

2.0.6.0

Import av dormakaba ändrad cylindertyp/ytbehandling (MIF-fil) uppdaterade tidigare alla cylindrar med samma stämpling och lika cylinderfunktionstext till samma cylindertyp, vilket inte alltid är korrekt.

C/W CadWare AB

Ny logik för uppdatering av cylindertyp beskrivs i användardokumenten.

2.1.0.0

Problem med delningskontroll för Alfa 6-stiftssystem. Delningskontroll visar ofta "ringar" istället för "kryss", vilket förutom delningskontrollen kan hindra Export MIF vid systemservice.

Rättat i 2.1.0.0

2.1.0.1

Import via MIF-fil skapar i vissa fall dubletter på nyckelstämplingar i 2.1.0.1
Av de dubblerade stämplingarna ska de sist i schemat raderas.

Rättat i 2.1.0.2

Fel i 2.1.0.2 – och rättade i KeyDesign 2.2

Nytt låssystem av fabrikat GeGe går att skicka in via MIF om ingen profil är registrerad i låssmedens KeyDesign. Mottagningen fungerar dock inte hos dormakaba, utan låssmeden uppmanas att göra om och skriva in korrekt eller "dummy"-profil. Rättat

Detta behövs inte längre för fabrikat GeGe. Man kan och bör lämna profilen blank. Om någon vill använda befintligt Alfa-material och göra ett nytt låssystem måste dock önskad profil registreras.

Vid ersättning/utbyte av låssystem med annat fabrikat har det om ursprungligt låssystem funnits kvar i låssmedens KeyDesign varit problem att importera det nya låssystemet som levererats av dormakaba via ZIP. KeyDesign har klagat på "fel fabrikat". Normalt har det då krävts att det gamla systemet bytts namn på eller raderats.

Denna blockering finns nu inte längre kvar, både gammalt och nytt system kan ligga kvar i KeyDesign.

Fel rättade i KeyDesign 2.3.2.4

Blockering av MIF-export kan ha flera anledningar (enskilt eller i kombination), t ex Felaktigt profilval

Felaktig låsschema-struktur

Felaktigheter i delningskontrollen (otillåten kryssning, borttappade delningar etc.)

I vissa fall har felrapporteringen varit förvillande, det har kunnat visas flera "alerter" efter varandra varav någon kan ha varit fel.

Vi har byggt bort sådana förvirrande rapporteringar vartefter de upptäckts, dock finns fortfarande risk för några konstigheter kan finnas kvar.

Det viktiga är att man läser ALLA fel som rapporteras och inte fastnar på det första felet som rapporteras.

Oftast klarar man av att med hjälp av all info fundera ut vad som är fel och rätta detta.

Den som hittar en sådan konstighet uppmanas att (innan felet rättas) ta en säkerhetskopior på låssystemet och skicka in till Cadwares support.

C/W CadWare AB

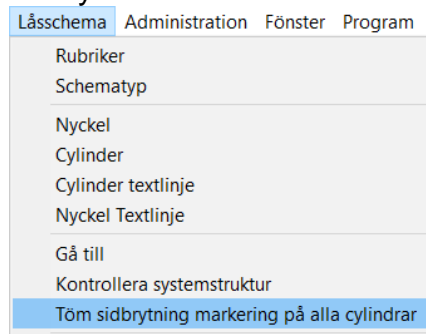
Fel rättade i KeyDesign 2.3.5.15

Delningsrapport med både nyckel- och cylinderdelningar ger felaktiga delningshöjder för flexnycklar, både flexade och oflexade – dock bara för GeGe pExtrapluS
Delningsrapport med bara nyckeldelningar är korrekt.
Rättat i version 2.3.5.15

Import av låssystem via ZIP har i vissa fall genererat sidbrytning (vid utskrift på papper) för varje cylinder.

Detta är rättat i version 2.3.5.15

Låssystem som redan har felet kan rättas med



2.2 EVVA

Version 2.0

Namn på systemprofiler M1 och M3 har ändrats till 1-13 och 4-13. Om systemprofil inte visas i systemegenskaperna kontrollera denna genom att göra en delningsutskrift där M1 eller M3 redovisas. Gå tillbaka till Systemegenskaperna och tilldela istället den nya beteckningen.

Fel som endast gäller installation med SQL_serverdatabas, inte för MSAccess.

Visning av delningshöjd för flexad nyckel i nyckelfliken är felaktig.

Övriga menyer och rapporter är korrekta.

Detta är rättat i version 2.0.5.5

Kontrollera delningar för EVVA 6-stiftssystem gav ibland fel info

Rättat i version 2.0.6.3

Fel rättade i KeyDesign 2.3.5.16

För fabrikat EVVA ges varning för nyckel- och cylinderstämplingar som inte är tillåtna för låssystem som helt eller delvis kan komma att kommuniceras med EVVA i Österrike.

Sådana varningar ges för helt nya låssystem, men inte för äldre låssystem som hanteras helt lokalt av EVVA Scandinavia.

Tyvärr visas detta "fel" för nyckelstämplingar även för äldre låssystem, trots att det inte är ett fel. Detta fel finns endast i 2.3.5.15, det är rättat i 2.3.5.16