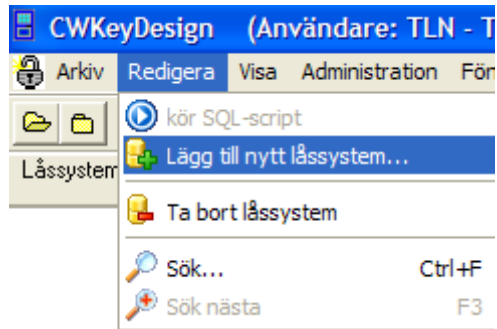


CW KeyDesign – Rita låssystem, Nydesign

X. LåsSystemkonstruktion

X.1 Skapa ett nytt låssystem

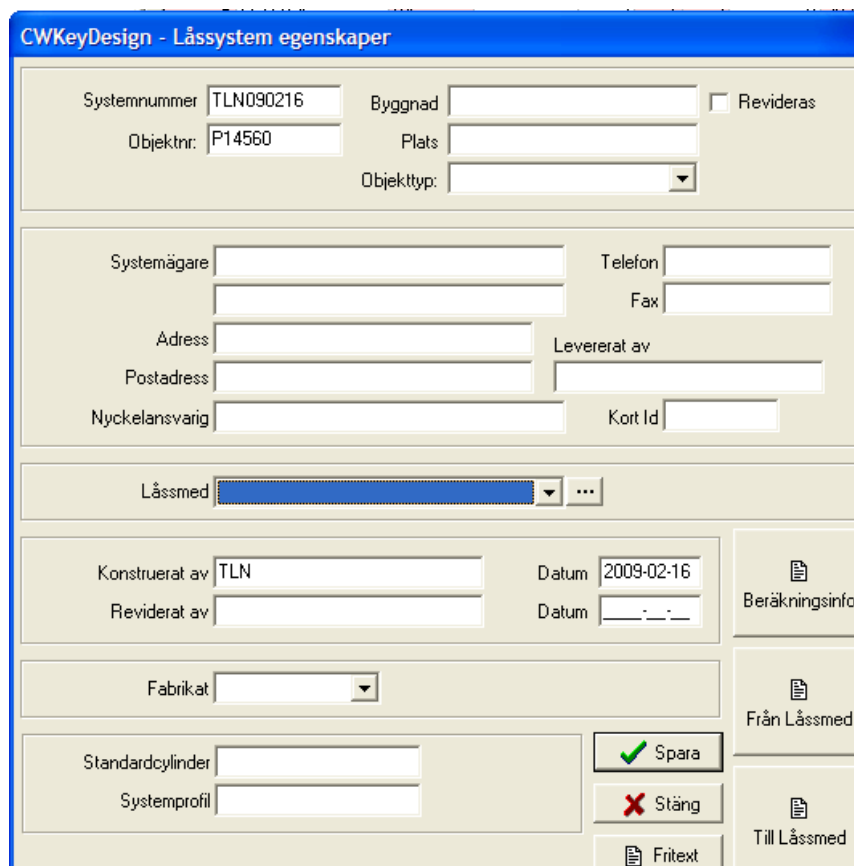
Skapa nytt tomt låssystem med "Redigera/Lägg till nytt låssystem":



Om valet inte finns visas, aktivera först "Systemhanteraren" via ikonen:



Nu visas menyn för registrering av nytt låssystem:

A screenshot of the 'CWKeyDesign - Låssystem egenskaper' dialog box. The form contains the following fields and controls:

- Systemnummer: TLN090216
- Byggnad: [Empty]
- Revideras:
- Objektnr: P14560
- Plats: [Empty]
- Objektyp: [Dropdown]
- Systemägare: [Empty]
- Telefon: [Empty]
- Fax: [Empty]
- Adress: [Empty]
- Levererat av: [Empty]
- Postadress: [Empty]
- Nyckelansvarig: [Empty]
- Kort Id: [Empty]
- Låssmed: [Dropdown]
- Konstruerat av: TLN
- Datum: 2009-02-16
- Reviderat av: [Empty]
- Datum: [Empty]
- Fabrikat: [Dropdown]
- Standardcylinder: [Empty]
- Systemprofil: [Empty]
- Buttons: Spara (with green checkmark), Stäng (with red X), Fritext
- Buttons on the right: Beräkningsinfo, Från Låssmed, Till Låssmed

För att kunna arbeta med ett låsschema måste man registrera "systemnummer". Eftersom det slutliga systemnumret tilldelas av fabrikanter efter beräkning så använd en egen beteckning, t ex signatur och datum som tillfälligt systemnummer.

Fält "ObjektNr" (referens) kan också användas för eget bruk, t.ex. projektnummer eller annan beteckning kan användas. Denna beteckning, som också skall vara unik, sparas också och kan sedan användas vid sökning av låssystemet. Om objektreferens ej registreras kopieras eventuellt det tillfälliga systemnumret som objektreferens vid export av låssystem men detta är fabriksberoende.

Om möjligt, fyll t.ex. i standardcylinder så förenklas inläggningen av nya cylindrar vid schemakonstruktionen.

Respektive fabrikant kan ha speciella krav på denna registrering. Efter valet av fabrikat visas då de obligatoriska fälten i fet stil. Se även separat instruktion från din fabrikant.

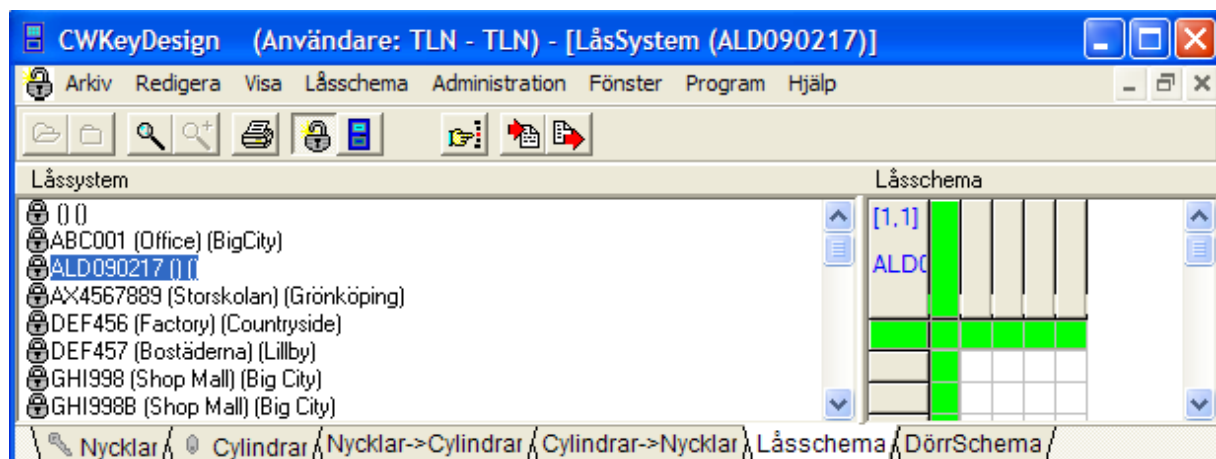
Fritextfälten "Från Låssmed" och "Till Låssmed" är avsett för info till och från fabrikanter. "Fritext" är till för egna kommentarer.

Välj högerklick och "Låssystem/Egenskaper" för att senare ändra och/eller lägga till låsschemainformation. Genom att fylla i rutan "Revideras" så markeras låssystemet som upptaget för andra användare under tiden som det revideras. Det kommer då att visas rött i systemlistan.

X.2 Skapa cylindrar och nycklar

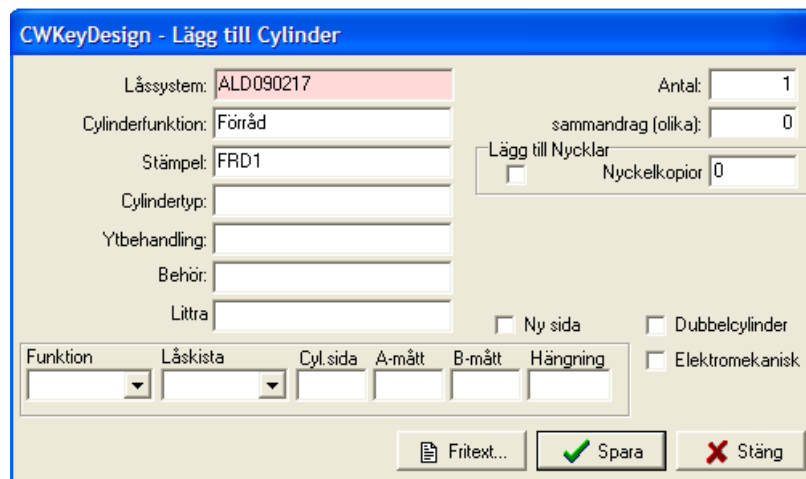
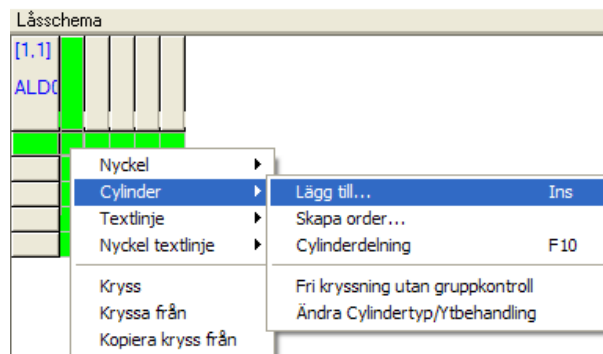
För att skapa cylindrar och nycklar måste man arbeta i låsschemat.

Till vänster i systemhanteraren väljer man aktuellt låssystem och i nedre kant aktuell flik, i detta fall "Låsschemafliken".



X.2.1 Skapa cylinder

Peka med musen i låsschemabilden och högerklicka:



Cylinderstämpel är obligatoriskt fält, övriga fylls i efter behov. Varning ges om ytterligare cylinder med samma stämpling som redan finns skapas. Huruvida flera cylindrar med samma stämpel skall läggas in är en fråga om metodval.

"Antal" definierar antalet lika cylindrar medan "Sammandrag" anger antal separatlåsningar i serie, t ex antal "Lägenheter".

För att få numrering (från nr 1) vid sammandrag – skriv "text" + "#1".

"Lägg till Nycklar" skapar nyckel/nycklar med samma stämpling och funktion som cylindern.

Dubbelcylinder får två profilinsatser, används för t ex summering vid order.

Anm. Notera att cylinderstämpel räknas upp för varje gång som informationen sparas om den är en nummerserie, t. ex. A1,A2,A3 etc. Ofta räcker det att skriva in Cylinderfunktion + klicka "Spara".

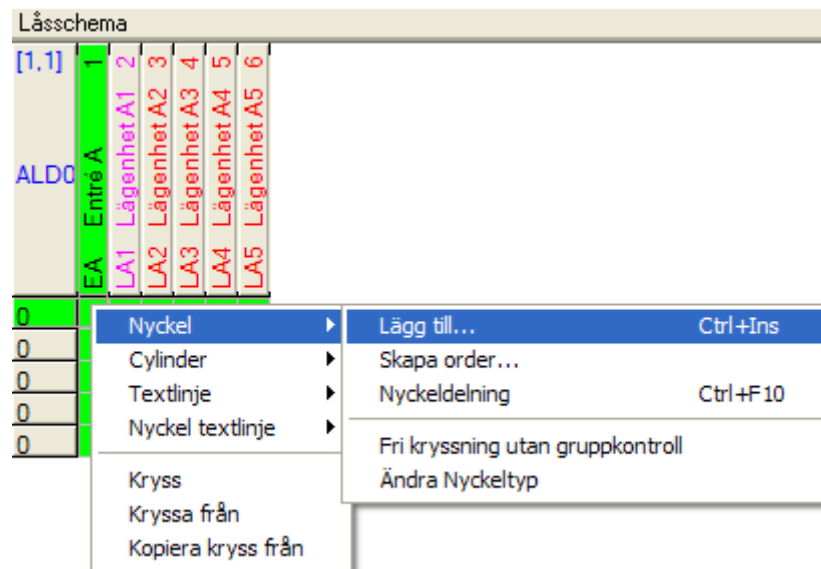
Med F4 återfår du senast inskrivna data efter "Spara", bra om man glömt.

"Ny sida" används för sidbyte vid utskrift av låsschema.

Fält Littra, funktion, låskista, cyl.sida, A-mått, B-mått, hängning är relaterade till dörr där cylinder ska monteras. I vissa programversioner visas också funktionen "övrigt behör". Hanteringen av detta beskrivs i separat dokument.

X.2.2 Skapa nyckel

Peka med musen i låsschemabilden och högerklicka:



Meny för att lägga till nyckel:

Nyckelstämpel är obligatoriskt fält, övriga fylls i efter behov.

Antal lika och antal i sammandrag fungerar som för cylinder.

Normalt fylls inte löpnummer på nyckelkopior i (från-till).

Skriv istället i antalet så sätts från-till automatiskt, "från" sätts till 1.

X.2.3 Styra placering av Cylinder/Nyckel i schemat.

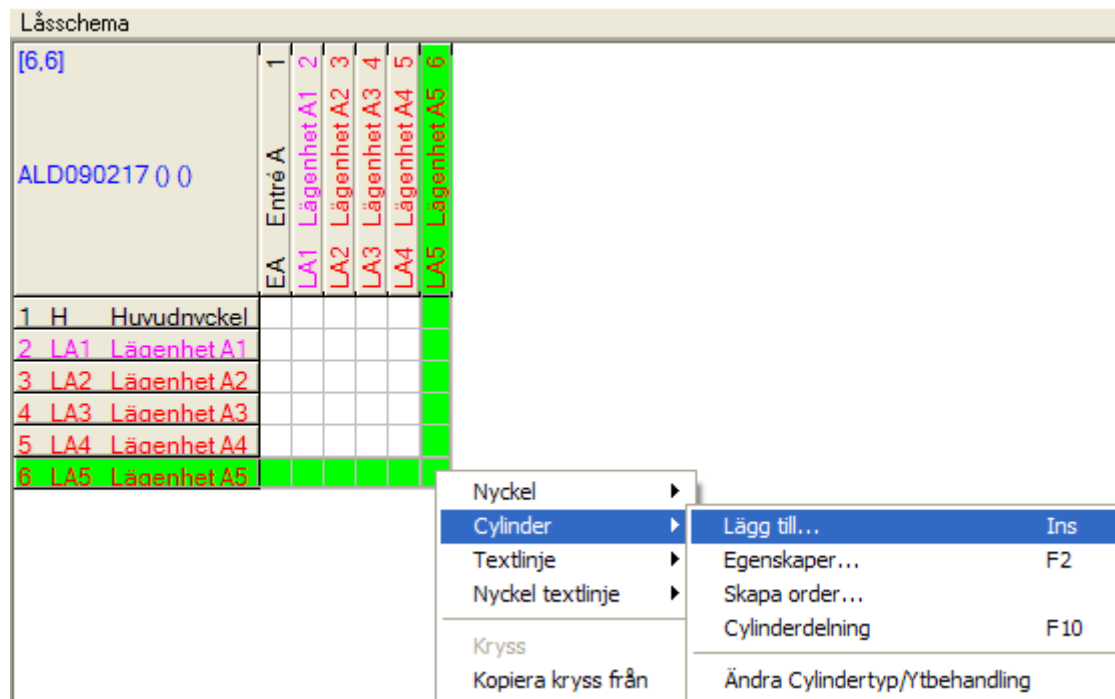
Om funktionen "Lägg till" återaktiveras för komplettering när nycklar/cylindrar redan är inlagda kan man styra var nycklar och cylindrar ska läggas in. Om vi nu ska fortsätta med "Lägenheter B", ställer man sig på sista nyckel/sista cylinder (grön markering) och högerklickar.

Positionerar sig i schemat gör man genom att peka med musen eller vandra ett steg i taget med vänster/höger/upp/ner-pilarna.

Med Ctrl + pilar hoppar man till nästa kryss i samma rad/kolumn.

Det går också att använda <Home>,<pageUp>,<End>,<PageDown>

Det måste finnas minst en nyckel och en cylinder i schemat för att positioneringen skall kunna göras.

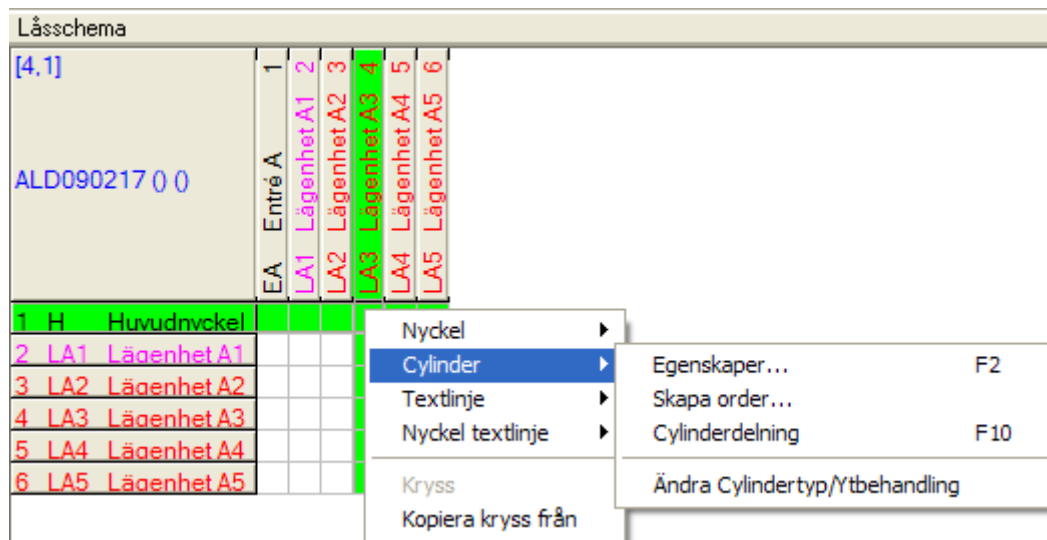


Röda texter markerar sammandrag.

För inläggning av ytterligare cylinder/nyckel är det endast tillåtet att för sammandrag ställa sig på första cylindern/nyckeln, dock kan man alltid positionera sig på absolut sista cylindern/nyckeln i schemat även om denna ingår i ett sammandrag (bilden ovan).

Cylindrar, Nycklar och textlinjer (se nedan) läggs in efter den position man står på. Undantag: Vid positionering på sammandrag läggs den nya enheten framför, oavsett om man visar systemet expanderat eller komprimerat.

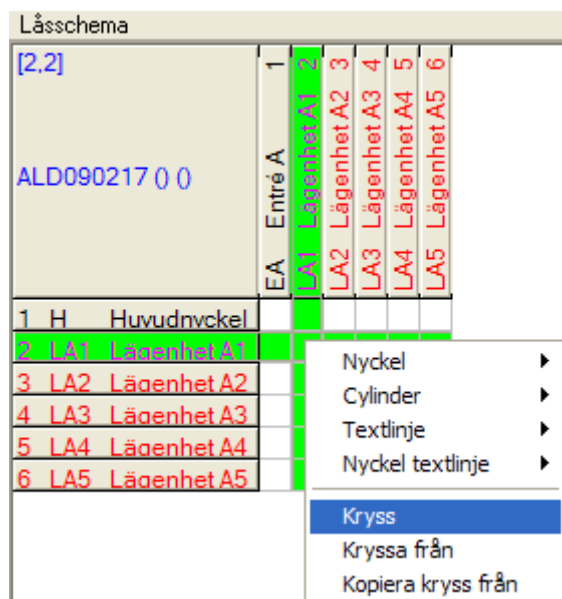
Står man mitt i ett cylindersammandrag visas inte funktionen "Cylinder/Lägg till". För att lägga in både cylindrar och nycklar från "Cylinder/Lägg till" måste man stå korrekt även avseende nycklar, annars visas inte alternativet "Lägg till nycklar" Bilden nedan visar ett exempel.



X.3 Kryssbild

X.3.1 Skapa kryss

Peka på skärning mellan nyckel och cylinder där kryss skall sättas, högerklicka och välj "kryss", använd mellanslagstangenten eller vanligast - "**dubbelklicka**" i rutan.



I bilden ovan klickas ett sammandrag (endast första positionen i sammandrag får klickas vid kryssning) – resultatet blir då flera kryss.

Låsschema		EA	Entré A	1	2	3	4	5	6
[2.2]	ALD090217 0 0	EA	Entré A	1	2	3	4	5	6
1	H Huvudnckel								
2	LA1 Lägenhet A1			X					
3	LA2 Lägenhet A2				X				
4	LA3 Lägenhet A3					X			
5	LA4 Lägenhet A4						X		
6	LA5 Lägenhet A5							X	

X.3.2 Ta bort kryss

Ta bort kryss gör du genom att dubbelklicka i en kryssad ruta
Samma sak här att i sammandrag så klickar man i första rutan i sammandraget.

X.3.3 Skydd mot felkryssning

Första gången du kryssar i schemat under arbetspasset för du kontrollfråga om du verkligen vill kryssa i schemat. Detta för att du inte ska revidera ett låsschema av misstag.

X.4 Skapa Textlinjer

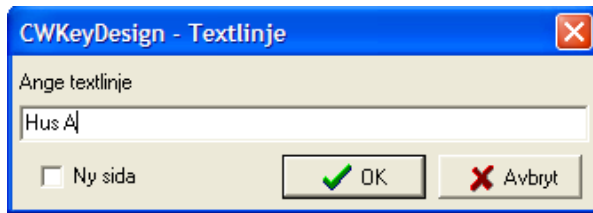
För större system kan man för att få bättre överblick i schemat lägga in förklarande Information, sk "textlinjer", för att t.ex. avgränsa låssystemet i olika delsystem, huskroppar etc. Textlinjer finns för både cylindrar och nycklar.

Peka på plats (markeras grönt) i schemat där textlinjen ska läggas in och högerklicka. Textlinjer placeras som nycklar och cylindrar efter given position, med undantag för sammandrag i vilket man inte kan lägga textlinjer.

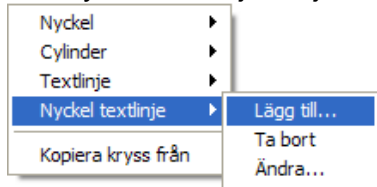
Låsschema		EA	Entré A	1	2	3	4	5	6
[1.1]	ALD090217 0 0	EA	Entré A	1	2	3	4	5	6
1	H Huvudnckel	X	X	X	X	X	X	X	X
2	LA1 Lägenhet A1								
3	LA2 Lägenhet A2								
4	LA3 Lägenhet A3								
5	LA4 Lägenhet A4								
6	LA5 Lägenhet A5								

- Nyckel
- Cylinder
- Textlinje**
- Nyckel textlinje
- ✓ Kryss
- Kryssa från
- Kopiera kryss från

Lägg till...



För nyckeltextlinje väljs istället



Om man står på en befintlig nyckeltextlinje, visas också valen "Ta bort" och "Ändra". Slutresultatet blir efter tillägg:

Lässhema		EA	Hus A	LA1	LA2	LA3	LA4	LA5
[1,2]								
	ALD090217 0 0							
1	H Huvudnyckel	X	X	X	X	X	X	X
	Hus A	X	X					
3	LA1 Lägenhet A1	X	X	X				
4	LA2 Lägenhet A2	X	X		X			
5	LA3 Lägenhet A3	X	X			X		
6	LA4 Lägenhet A4	X	X				X	
7	LA5 Lägenhet A5	X	X					X

Nyckeltextlinjer redovisas vid utskrift endast när man tar ut ett komplett schema med avseende på nycklar.

X.5 Sortera om cylindrar och nycklar i schemat

Om t ex en cylinder ligger på fel plats i schemat kan denna flyttas med hjälp av drag-and-drop (alternativt: Shift + pilar)

Peka på aktuell cylinder – i textdelen, inte bland kryssen, håll nere vänster knapp på musen och dra till den nya platsen och släpp.

Låsschema												
[2.2]												
ALD090217 0 0												
		EA	Entré A	1	2	3	4	5	6	7	8	9
		F2	F1	F3	LA1	LA2	LA3	LA4	LA5			
1	H Huvudnyckel	X	X	X	X	X	X	X	X	X	X	X
2	LA1 Lägenhet A1	X	X	X	X	X	X	X	X	X	X	X
3	LA2 Lägenhet A2	X	X	X	X	X	X	X	X	X	X	X
4	LA3 Lägenhet A3	X	X	X	X	X	X	X	X	X	X	X
5	LA4 Lägenhet A4	X	X	X	X	X	X	X	X	X	X	X
6	LA5 Lägenhet A5	X	X	X	X	X	X	X	X	X	X	X

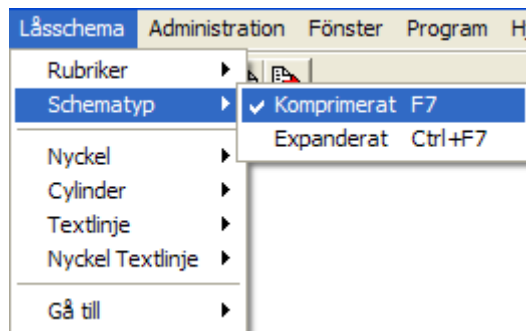
Sammandrag kan endast flyttas som en enhet, peka på första cylindern/nyckeln i sammandraget och håll ner vänster musknapp och dra till den nya positionen.

Ett sammandrag kan inte flätas in i ett annat sammandrag.

X.6 Arbeta med komprimerat Låsschema

Eftersom cylindrar och nycklar i sammandrag oftast (speciellt vid nydesign av låssystem) hanteras som en enhet kan man välja att arbeta med komprimerad visning av schemat, bland annat för att vinna plats. Problem med att man t ex råkar stå positionerad mitt i ett sammandrag elimineras också.

Byt till komprimerad redovisning av låsschema:



Expanderad redovisning av schemat kan se ut så här:

Låsschema																									
[1.1]																									
ALD090217 0 0																									
		1 EA Entré A	2 FD Förråd	3 TV Tvätt	4 C1 Cykelrum 1	5 LA1 Lägenheter A	6 LA2 Lägenheter A	7 LA3 Lägenheter A	8 LA4 Lägenheter A	9 LA5 Lägenheter A	10 FA1 Låg-förråd A	11 FA2 Låg-förråd A	12 FA3 Låg-förråd A	13 FA4 Låg-förråd A	14 FA5 Låg-förråd A	15 EB Entré B	16 C2 Cykelrum 2	17 B1 Lägenheter B	18 B2 Lägenheter B	19 B3 Lägenheter B	20 B4 Lägenheter B	21 B5 Lägenheter B	22 B6 Lägenheter B	23 B7 Lägenheter B	24 B8 Lägenheter B
1 H Huvudnyckel	1	X	X	X	X	X	X	X	X	X	X	X	X	X	X	X	X	X	X	X	X	X	X	X	X
2 FS Fastighetsskötare	2	X	X	X	X											X	X								
3 P Post	2	X														X									
4 LA1 Lägenheter A	3	X		X	X	X					X														
5 LA2 Lägenheter A	3	X		X	X		X					X													
6 LA3 Lägenheter A	3	X		X	X			X				X													
7 LA4 Lägenheter A	3	X		X	X				X				X												
8 LA5 Lägenheter A	3	X		X	X					X				X											
9 LB1 Lägenheter B	3	X		X												X	X	X							
10 LB2 Lägenheter B	3	X		X												X	X		X						
11 LB3 Lägenheter B	3	X		X												X	X			X					
12 LB4 Lägenheter B	3	X		X												X	X				X				
13 LB5 Lägenheter B	3	X		X												X	X					X			
14 LB6 Lägenheter B	3	X		X												X	X						X		
15 LB7 Lägenheter B	3	X		X												X	X						X		
16 LB8 Lägenheter B	3	X	X													X	X							X	

Låsschemat ovan med storlek 16x24 får nu plats nedan på 5x9 i komprimerad form

Låsschema										
[1.1]										
ALD090217 0 0										
		1 EA Entré A	2 FD Förråd	3 TV Tvätt	4 C1 Cykelrum 1	5x1 LA Lägenheter A	5x1 FA Låg-förråd A	15 EB Entré B	16 C2 Cykelrum 2	17 8x1 B Lägenheter B
1 H Huvudnyckel	1	X	X	X	X	X	X	X	X	X
2 FS Fastighetsskötare	2	X	X	X	X			X	X	
3 P Post	2	X						X		
4 LA Lägenheter A	5x3	X		X	X	X				
9 LB Lägenheter B	8x3	X		X				X	X	X

I expanderat läge kan man se alla individuella cylindrar och nycklar i sammandraget. Observera att ändringar i komprimerat läge kommer att ändra alla nycklar eller cylindrar i ett sammandrag men i expanderat läge endast den markerade nyckeln/cylindern. Används till exempel för att ändra antalet nycklar på en viss lägenhet.

Det är viktigt att tänka på följande:

När man skapar nya nycklar och cylindrar i komprimerat läge får dessa ofta samma positionsnummer. Det kan t ex se ut så här:

	E	EL	LA-	LAF-	LB-
	1	1	5x1	5x1	8x1
1 H Huvudnyckel	X	X	X	X	X
2 LA- Lägenheter	X		X	X	
6 FS Fastighetsskötare	X	X			
6 P Post	X				
6 LB- Lägenheter					X

Huvudnyckel och första lägenhetsgrupp har lagts in och fått positionsnummer 1,2,... Senare har övriga nycklar lagts till i "en operation" och alla fått positionsnummer 6. Öppnar man nu "Ny nyckel" får denna också positionsnummer 6 och hamnar sedan sist av de nycklar som har detta positionsnummer (det går alltså inte att i detta läge lägga en nyckel mellan FS och P), dvs så här:

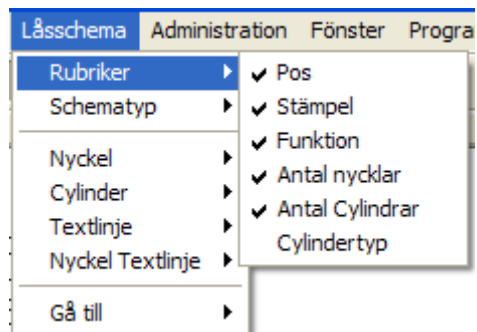
	E	EL	LA-	LAF-	LB-
	1	1	5x1	5x1	8x1
1 H Huvudnyckel	X	X	X	X	X
2 LA- Lägenheter	X		X	X	
6 FS Fastighetsskötare	X	X			
6 P Post	X				
6 LB- Lägenheter					X
6 NY Ny nyckel					

Detta åtgärdas i efterhand med drag-and-drop, men man kan också *innan* man lägger in nya nycklar räkna om positionerna med hjälp av funktionstangenten F5, vilket ger:

	E	EL	LA-	LAF-	LB-
	1	1	5x1	5x1	8x1
1 H Huvudnyckel	X	X	X	X	X
2 LA- Lägenheter	X		X	X	
7 FS Fastighetsskötare	X	X			
8 P Post	X				
9 LB- Lägenheter					X

X.7 Visa antal nycklar/cylindrar i schemat

Vi har här också valt att redovisa antal nycklar och antal cylindrar i schemat. Detta styrs via:



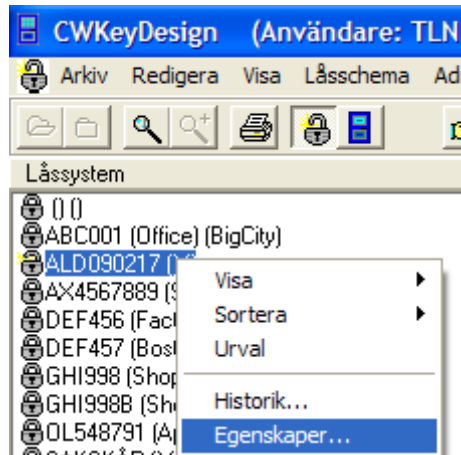
Stäng visningen av fält genom att klicka på det förbockade fältet – bocken tas bort.

Det går också att släcka ett eller flera av fälten Position, Stämpel och Funktion, men det gör man normalt inte.

X. 8 Ändringar i låssystemet

X.8.1 Ändra systemegenskaper

Egenskaper på systemnivå ändras genom att man väljer låssystem och högerklickar

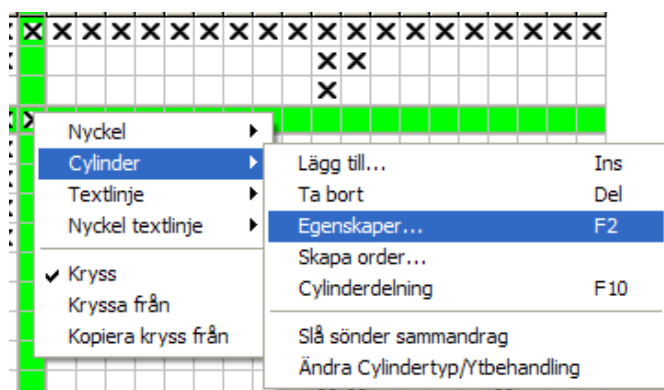


Samma meny som i avsnitt X.1 öppnas för ändring

X.8.2 Ändra cylinderegenskaper

Cylinder kan ändras i lista (flik cylinder) eller i låsschemat. Möjligheterna är större i låsschemat – rekommenderas därför speciellt vid nydesign av låssystem

X.8.2.1 I låsschema



Det går också att dubbelklicka i kolumnhuvudet (cylindertext etc) för att få upp egenskapsmenyn.

Detta exempel visar en cylinder i sammandrag, i expanderat schema:

The screenshot shows the 'CWKeyDesign - Egenskaper Cylinder' dialog box. The 'Låssystem' field is 'ALD090217' and 'Antal' is '1'. The 'Cylinderfunktion' is 'Lägenheter A' and 'sammandrag (olika)' is '5'. The 'Stämpel' is 'LA1'. Other fields like 'Cylindertyp', 'Ytbehandling', 'Behör', and 'Littra' are empty. There are checkboxes for 'Ny sida', 'Dubbelcylinder', and 'Elektromekanisk', all of which are unchecked. At the bottom, there are buttons for 'Fritext...', 'Spara', and 'Stäng'.

Om man arbetar i expanderat schema är antal i sammandrag låst från ändring. (Visar antal olika i sammandraget vid ändring av sammandragets första cylinder, annars visas 0).

I detta fall ändras endast egenskaperna för cylinder LA1.

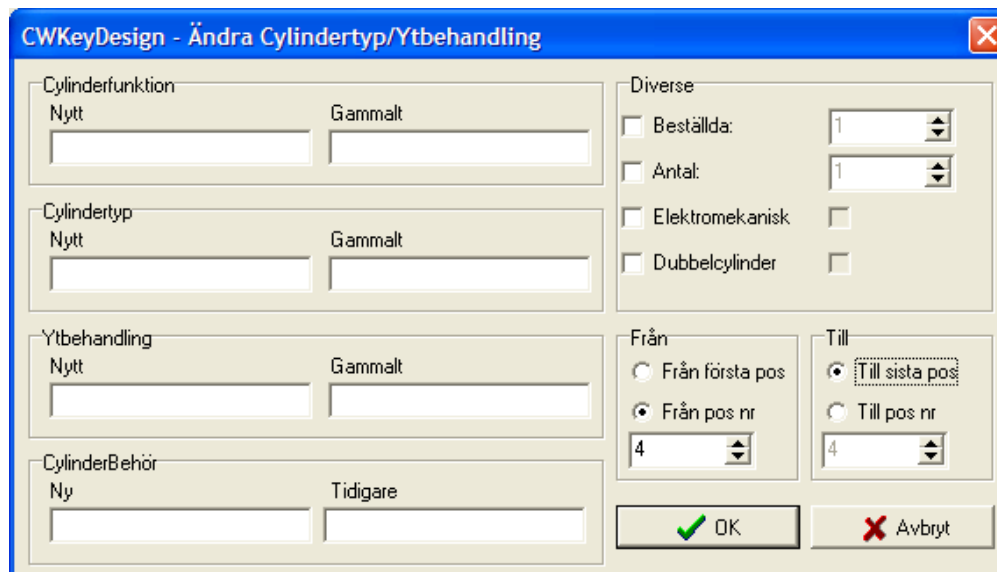
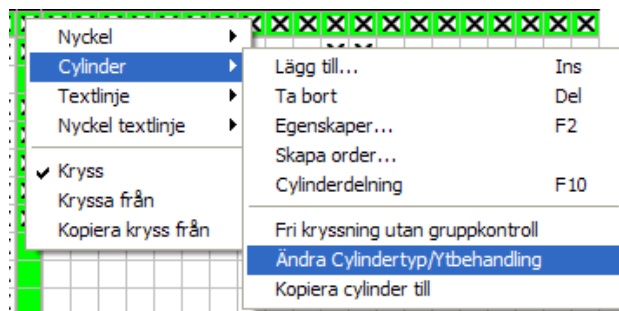
Samma cylinder är här aktiverad i komprimerat schema:

The screenshot shows the 'CWKeyDesign - Egenskaper Cylinder' dialog box. The 'Låssystem' field is 'ALD090217' and 'Antal' is '1'. The 'Cylinderfunktion' is 'Lägenheter A' and 'sammandrag (olika)' is '5'. The 'Stämpel' is 'LA'. Other fields like 'Cylindertyp', 'Ytbehandling', 'Behör', and 'Littra' are empty. There are checkboxes for 'Ny sida', 'Dubbelcylinder', and 'Elektromekanisk', all of which are unchecked. At the bottom, there are buttons for 'Fritext...', 'Spara', and 'Stäng'.

Här visas fält sammandrag ändringsbart och i stämpelfältet visas grundstämpling för hela sammandraget (LA).

OM ändring görs i detta läge slår det igenom på alla cylindrar i sammandraget.

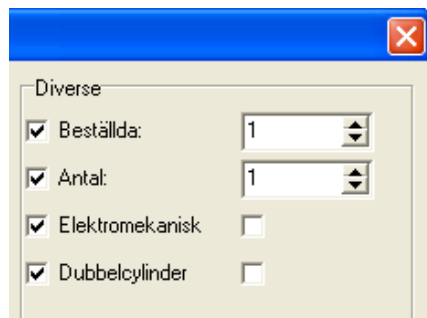
Ändring av många cylindrar kan också göras sålunda:



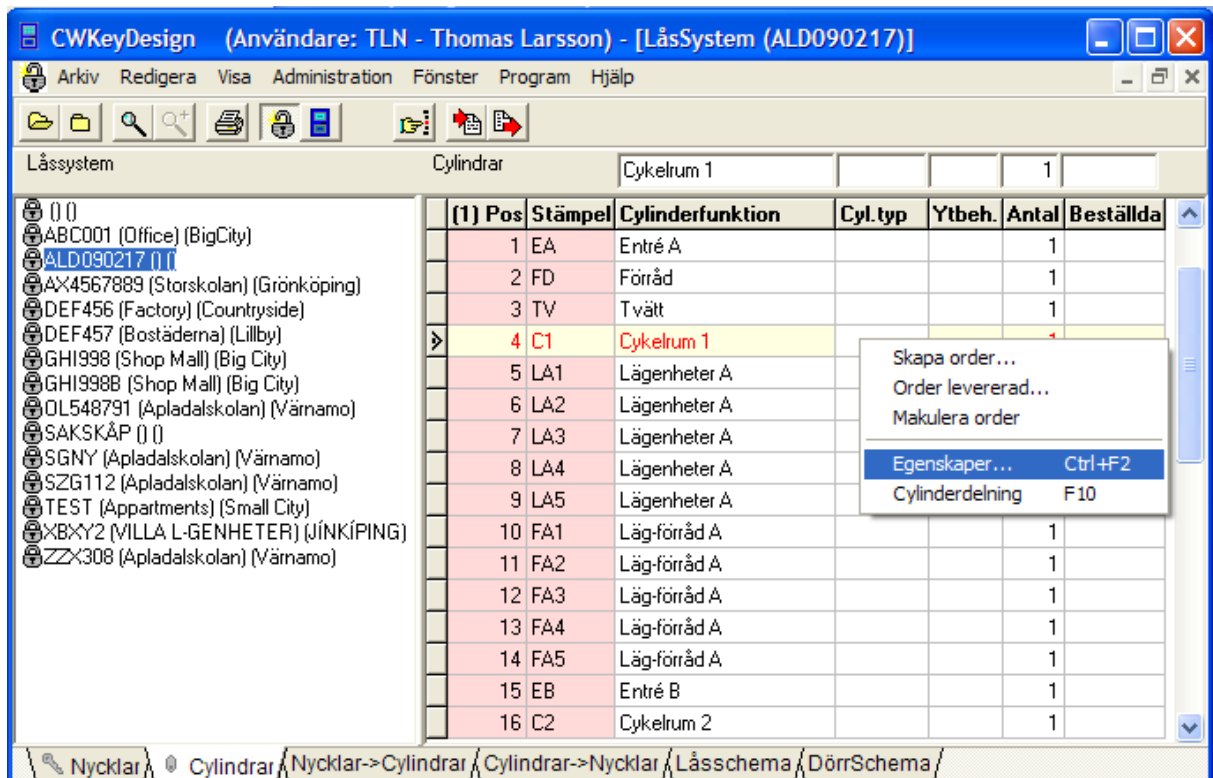
Fyll i de värden som ska ändras/sätts och vilket intervall ändringen omfattar. Om "Tidigare" (gammalt) värde fylls i ändras endast de fält som har just detta värde till det värde som fyllts i fält "Nytt", detta helt oberoende av sammandragsgränser.

I komprimerat schema ändras alla cylindrar i sammandraget om "till" går till Pos-nr som visas i schemat (första cylindern i sammandraget). Om position mellan första och sista pos i sammandraget anges ändras delar av sammandraget.

Fälten längst upp till höger registreras endast om dom aktiveras genom att dom bockas i längst till vänster.



X.8.2.2 I Cylinderlista



Med högerklick aktiveras meny "Cylinderegenskaper", ändring sker på en cylinder i taget, precis som vid aktivering från låsschemat.

Vita fält kan också fyllas i direkt i matrisen utan att högerklicka och välja "Egenskaper".

Man kan också tilldela flera cylinder samma värde genom att selektera flera rader, fylla i värdet i rutan i överkanten och trycka "Tab".

Cylindrar		Läg-förråd A			3	
(1) Pos	Stämpel	Cylinderfunktion	Cyl.typ	Ytbeh.	Antal	Beställda
1	EA	Entré A			1	
I	2	FD	Förråd		1	
I	3	TV	Tvätt		1	
	4	C1	Cykelrum 1		1	
	5	LA1	Lägenheter A		1	
	6	LA2	Lägenheter A		1	
I	7	LA3	Lägenheter A		1	
	8	LA4	Lägenheter A		1	
I	9	LA5	Lägenheter A		1	
I	10	FA1	Läg-förråd A		1	
	11	FA2	Läg-förråd A		1	

I detta fall kommer antal att ändras från 1 till 3 för 5 markerade cylindrar.

Selektering kan göras t ex så här

- Peka med musen på första cylindern du ska ändra, utan att hålla annan tangent nere. Då kommer alla eventuella tidigare selekteringar att tömmas.
- Tryck ner CTRL och muspeka igen.
Du kan nu välja vilken annan cylinder som helst i listan
- Tryck ner SHIFT och vandra uppåt eller neråt med musens hjul
Du väljer nu flera cylindrar som ligger i sekvens
Du kan också växla mellan CTRL och SHIFT och t ex plocka ut två sekvenser

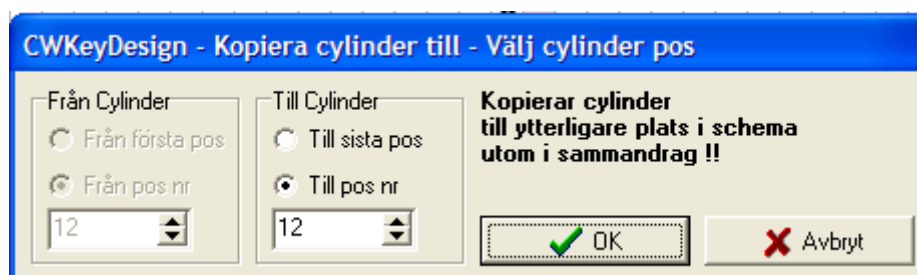
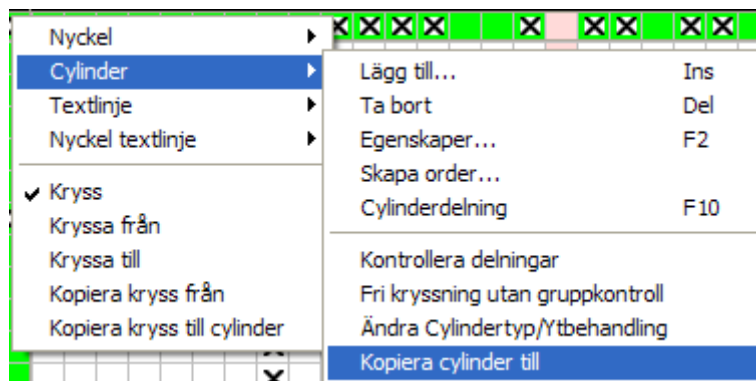
Anm. Selektion kan också användas av vissa rapporter, se separat dokumentation.

X.8.3 Ändra nyckelegenskaper

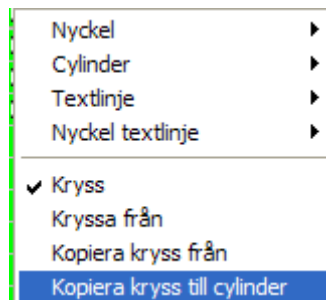
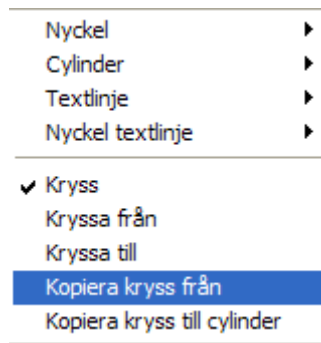
Ändring av nycklar har exakt samma funktioner som ändring av Cylinder i avsnitt X.7.2

X.9 Kopiera cylinder och cylinderkryss

X.9.1 Kopiera cylinder inkl kryssning



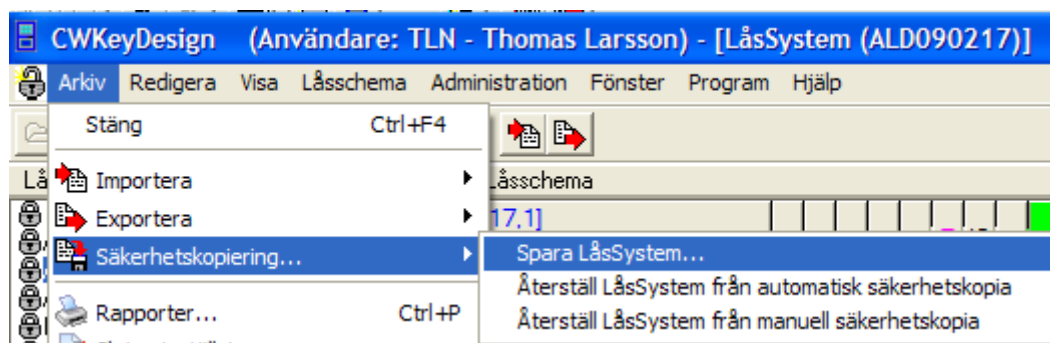
X.9.2 Kopiera kryssning från en cylinder till en annan

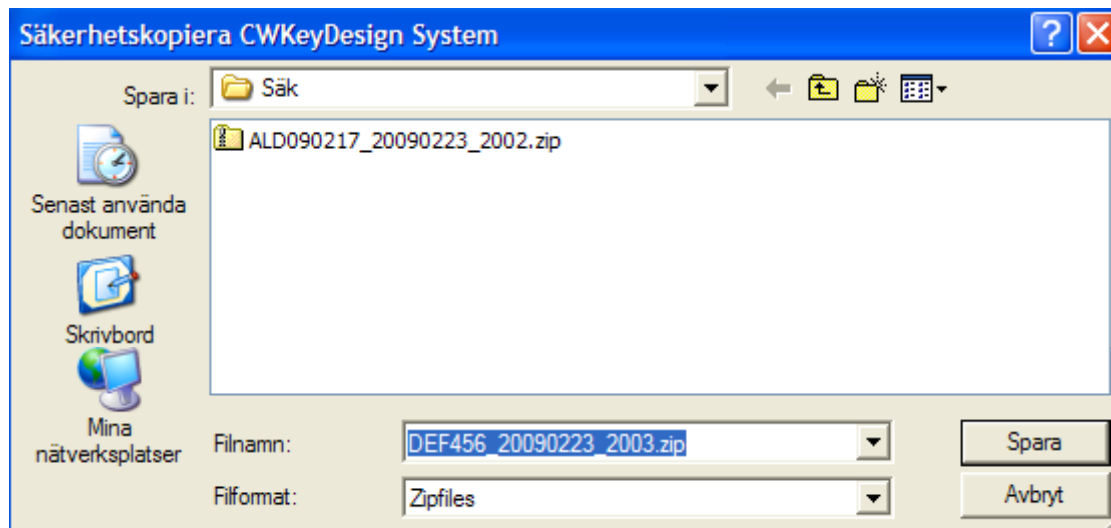


”Kopiera kryss till” kan upprepas flera gånger

X.10 Säkerhetskopiera låssystem

Innan större förändringar genomförs, tag gärna en säkerhetskopia av aktuellt låssystem.



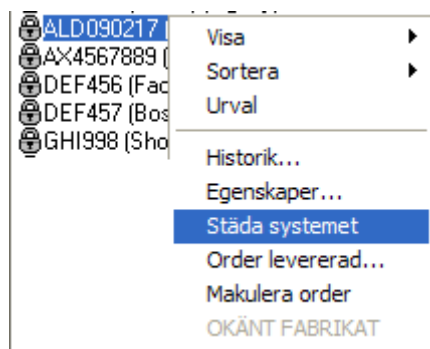


Säkerhetskopiera ges systemnummer+datum+klockslag

Hantering av säkerhetskopior i övrigt, inkl återställning, beskrivs separat.

X.11 Städa låssystem

Om ett låssystem reviderats kraftigt kan det vara nödvändigt att städa det enskilda låssystemet. Högerklicka på systemet i listan.



Om låsschemat inte ser "snyggt" ut på skärmen, rita om med F5

X.12 Avancerad schemahantering

X.12.1 Kryssning

Exempel – vertikal kryssning

Kryssa från-till

[1.1]	1	2	3	4	5	6	7	8	9	10	11
ALD09021	EA	FD	TV	C1	LA1	LA2	LA3	LA4	LA5	FA1	FA2
1 H											
2 FS											
3 P											
4 LA1											
5 LA2											
6 LA3											
7 LA4											
8 LA5											
9 LB1											
10 LB2											
11 LB3											
12 LB4											
13 LB5											
14 LB6											
15 LB7											
16 LB8											

- Nyckel ▶
- Cylinder ▶
- Textlinje ▶
- Nyckel textlinje ▶
- Kryss
- Kryssa från**
- Kopiera kryss från
- Kopiera kryss till cylinder

Börja från ruta utan kryss.

Om sammandrag, börja alltid på första nyckeln i sammandraget.

[1.9]	1	2	3	4	5	6	7	8	9	10	11
ALD09021	EA	FD	TV	C1	LA1	LA2	LA3	LA4	LA5	FA1	FA2
1 H											
2 FS											
3 P											
4 LA1											
5 LA2											
6 LA3											
7 LA4											
8 LA5											
9 LB1											
10 LB2											
11 LB3											
12 LB4											
13 LB5											
14 LB6											
15 LB7											
16 LB8											

- Nyckel ▶
- Cylinder ▶
- Textlinje ▶
- Nyckel textlinje ▶
- Kryss
- Kryssa från
- Kryssa till**
- Kopiera kryss från
- Kopiera kryss till cylinder

Följ rad eller kolumn och välj "Kryssa till".

I detta fall har kolumn följts eftersom entrén ska öppnas av många nycklar.

Arbeta gärna i komprimerat schema.

Om expanderat – så måste från och till göras till första (!) cylindern i sammandraget, annars visas ej alternativet "kryssa till".

Och resultatet blir – eller hur ?

[1.9]	1	2	3
ALD09021	EA	FD	TV
1 H	X		
2 FS	X		
3 P	X		
4 LA1	X		
5 LA2	X		
6 LA3	X		
7 LA4	X		
8 LA5	X		
9 LB1	X		
10 LB2	X		
11 LB3	X		
12 LB4	X		
13 LB5	X		
14 LB6	X		
15 LB7	X		
16 LB8	X		

Kryssa från-Kryssa till

Exempel horisontell kryssning

[1.4]	1	2	3	4	5	6	7	8	9	10	11	12	13	14	15
ALD09021	EA	FD	TV	CI	LA1	LA2	LA3	LA4	LA5	FA1	FA2	FA3	FA4	FA5	EB
1 H															
2 FS															
3 P															
4 LA1															
5 LA2															
6 LA3															
7 LA4															
8 LA5															
9 LB1															
10 LB2															
11 LB3															
12 LB4															
13 LB5															

- Nyckel ▶
- Cylinder ▶
- Textlinje ▶
- Nyckel textlinje ▶
- Kryss
- Kryssa från**
- Kopiera kryss från
- Kopiera kryss till cylinder

[10.4]	1	2	3	4	5	6	7	8	9	10	11	12	13	14	15	16
ALD09021	EA	FD	TV	C1	LA1	LA2	LA3	LA4	LA5	FA1	FA2	FA3	FA4	FA5	EB	C2
1 H																
2 FS																
3 P																
4 LA1																
5 LA2																
6 LA3																
7 LA4																
8 LA5																
9 LB1																
10 LB2																
11 LB3																
12 LB4																
13 LB5																

Nyckel
Cylinder
Textlinje
Nyckel textlinje

Kryss
Kryssa från
Kryssa till
Kopiera kryss från

Och resultatet blir enligt nedan.

[10.4]	1	2	3	4	5	6	7	8	9	10	11	12	13	14	15
ALD09021	EA	FD	TV	C1	LA1	LA2	LA3	LA4	LA5	FA1	FA2	FA3	FA4	FA5	EB
1 H															
2 FS															
3 P															
4 LA1	X	X	X	X	X					X					
5 LA2	X	X	X	X		X					X				
6 LA3	X	X	X	X			X					X			
7 LA4	X	X	X	X				X					X		
8 LA5	X	X	X	X					X					X	

I komprimerat läge ser det ut så här:

[1.1]	1	2	3	4	5	10	15
ALD090:	EA	FD	TV	C1	LA	FA	EB
1 H							
2 FS							
3 P							
4 LA	X	X	X	X	X	X	
9 LB							

Ta bort kryss med kryssa från-kryssa till ?

Börja på ruta med befintligt kryss – istället för att som normalt kryssa i tomma rutor.

X.12.2 Sammandrag

X.12.2.1 Allmänt om sammandrag

Sammandrag bygger på regelbundenhet,

- alla lägenhetsnycklar passar i samma entré.
- lägenhetsnyckel passar endast i en lägenhet.
- huvudnyckel/grupphuvudnyckel öppnar alla lägenheter.

Ett sammandrag kan t ex ut så här i expanderat schema:

Låsschema	
[18,11]	
ALD09021	
	1 2 3 4 5 6 7 8 9 10 11 12 13 14
	EA FD TV C1 LA1 LA2 LA3 LA4 LA5 FA1 FA2 FA3 FA4 FA5
1 H	X X X X X X X X X X X X X X
2 FS	X X X
3 P	X
4 LA1	X X X
5 LA2	X X X X X
6 LA3	X X X X X X X
7 LA4	X X X X X X X X X
8 LA5	X X X X X X X X X X

Därför kan ett sammandrag alltid visas komprimerat.
All information finns ändå där.

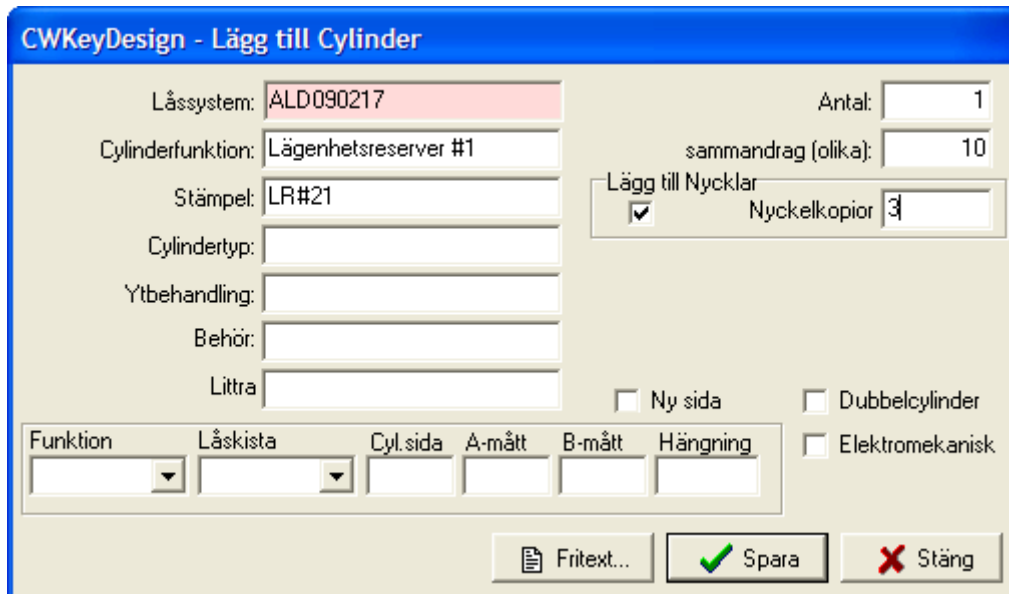
Låsschema	
[1,1]	
ALD090:	
	1 2 3 4 5 10
	EA FD TV C1 LA FA
1 H	X X X X X X X
2 FS	X X X
3 P	X
4 LA	X X X X

Om det finns en kryssdiagonal, vilket det nästan alltid finns, måste antal (olika) nycklar och cylindrar stämma överens.

Antal lika av varje nyckel/cylinder behöver inte vara samma för alla enheter i ett sammandrag (man kan ändra en och en i expanderat läge) men då visar inte ett komprimerat schemat nödvändigtvis rätt antal.

X.12.2.2 Sammandrag med löpande stämpling som inte börjar på 1

Numrering kan göras i såväl löpande text i cylinderfunktion som i stämpel:

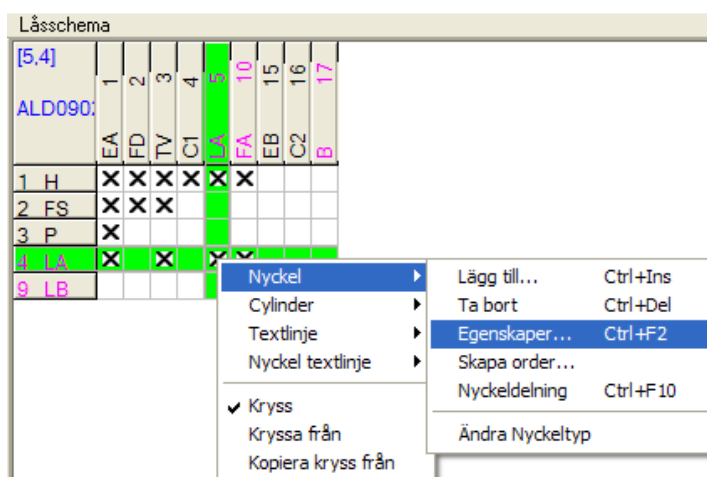


Stämplarna blir här LR21,LR22,...LR30 (10 olika) och cylinderfunktionen numreras 1,2,3,...10

Utan definierad löpnumrering blir stämplarna LR1,LR2,,LR10 och texterna alla lika, utan numrering.

X.12.2.3 Utökning av sammandrag

Ändra antal olika lägenheter från 5 till 8, Detta kan endast göras i komprimerat schema:



	1	2	3	4	5	10	15	16	17
[5.4]									
ALD090:									
	EA	FD	TV	C1	LA	FA	EB	C2	B
1 H	X	X	X	X	X	X			
2 FS	X	X	X	X	X				
3 P	X								
4 LA	X	X	X	X	X	X			
9 LB									

CWKeyDesign - Egenskaper Nyckel

Låssystem: Antal:

Nyckelfunktion: sammandrag (olika)

Stämpel:

Nyckeltyp:

Nyckelkopior från: till:

Elektromekanisk

Anm. Antal lika (3 st) gäller här för LA1, de övriga i sammandraget kan ha annat antal lika. Om antalsuppgiften ändras (<>3) slår detta igenom på alla befintliga nycklar LA1-LA5 och på de nya LA6-LA8.

Om vi "tjuvtittar" på schemat i expanderat läge ser det nu ut så här

Låsschema

[1.1]	1	2	3	4	5	6	7	8	9	10	11	12	13	14
ALD09021	EA	FD	TV	C1	LA1	LA2	LA3	LA4	LA5	FA1	FA2	FA3	FA4	FA5
1 H	X	X	X	X	X	X	X	X	X	X	X	X	X	X
2 FS	X	X	X											
3 P	X													
4 LA1	X		X		X					X				
5 LA2	X		X			X					X			
6 LA3	X		X				X					X		
7 LA4	X		X					X					X	
8 LA5	X		X						X					X
9 LA6	X		X											
10 LA7	X		X											
11 LA8	X		X											

Nycklarna har utökats till 8 olika och samtliga öppnar Entré och Tvättstuga

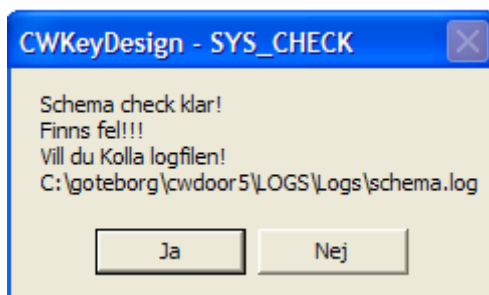
F.n finns ingen funktion för att parallellt med nycklarna också ändra motsvarande cylindrar, detta får man göra separat efteråt, vi "tittar" återigen i expanderat läge efter att vi också ändrat antal olika cylindrar:

Låsschema		1	2	3	4	5	6	7	8	9	10	11	12	13	14	15	16	17	18	19	20
[5.4]	ALD090217	EA	FD	TV	C1	LA1	LA2	LA3	LA4	LA5	LA6	LA7	LA8	FA1	FA2	FA3	FA4	FA5	FA6	FA7	FA8
1 H		X	X	X	X	X	X	X	X	X	X	X	X	X	X	X	X	X	X	X	X
2 FS		X	X	X																	
3 P		X																			
4 LA1		X		X		X								X							
5 LA2		X		X			X								X						
6 LA3		X		X				X								X					
7 LA4		X		X					X								X				
8 LA5		X		X						X								X			
9 LA6		X		X							X										
10 LA7		X		X								X									
11 LA8		X		X									X								

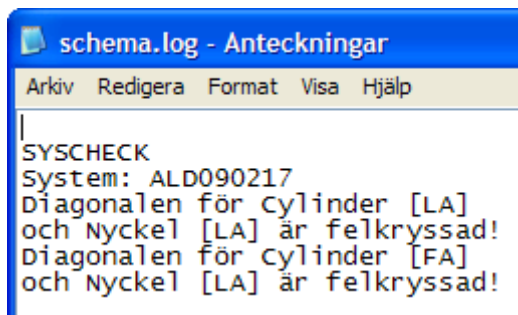
Cylindrarna har ökat till 8 olika och huvudnyckeln, som passade i de tidigare cylindrarna passar nu även i de nya lägenheterna.

Kryssdiagonalen måste nu trimmas. Dubbelklicka en gång för att tömma diagonalen, dubbelklicka en gång till för att fylla.

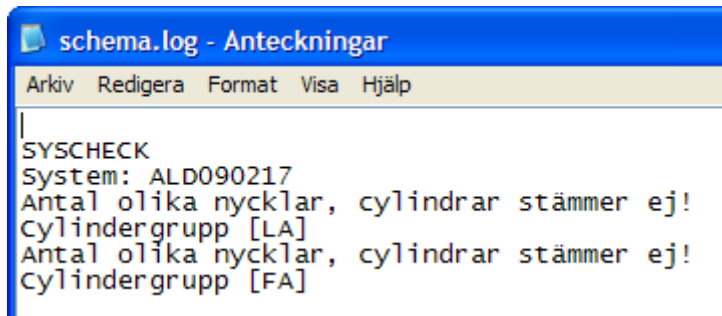
Om sammandraget inte är korrekt utökat kommer nästa gång du öppnar systemet felrapporten



Felaktig diagonalkryssning redovisas som

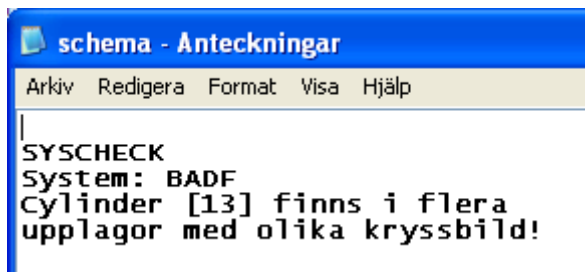


Olika antal nycklar och cylindrar, om vi glömt att lägga in nya cylindrar, redovisas som:



```
schema.log - Anteckningar
Arkiv Redigera Format Visa Hjälp
|
SYSCHECK
System: ALD090217
Antal olika nycklar, cylindrar stämmer ej!
Cylindergrupp [LA]
Antal olika nycklar, cylindrar stämmer ej!
Cylindergrupp [FA]
```

En annan avvikelse som lätt kan inträffa, men som inte har med sammandrag att göra är:



```
schema - Anteckningar
Arkiv Redigera Format Visa Hjälp
|
SYSCHECK
System: BADF
Cylinder [13] finns i flera
upplagor med olika kryssbild!
```

KeyDesign varnar när man skapar cylinder med samma stämpel en gång till, däremot kontrolleras inte kryssbilden förrän senare.

Kontroll av schemastruktur beskrivs ytterligare i separat dokument.

X.12.2.4 Fri kryssning

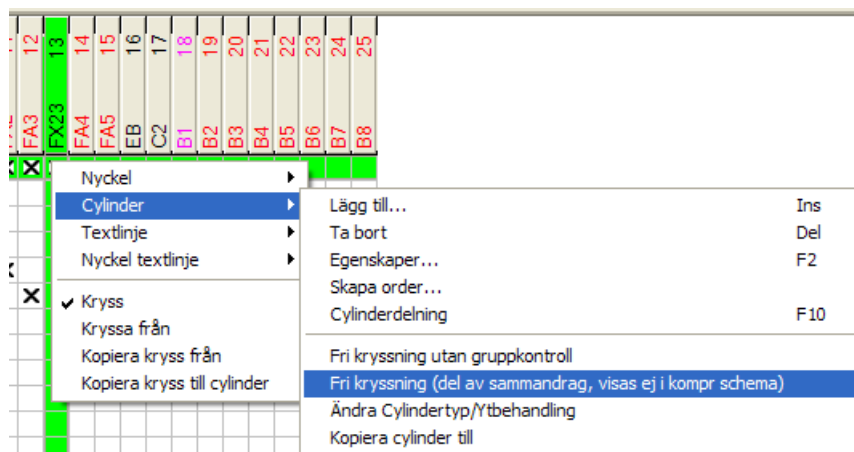
Om man av någon anledning vill avvika från regelbundenheten kan man göra det med hjälp av "fri kryssning".

Exempel:

Lägenheterna 2 och 3 ska dela på ett förråd och kunna öppnas med befintliga nycklar.

- Skapa ny cylinder FAX23
En "normal" cylinder kan endast kryssas av alla lägenhetsnycklar – eller ingen.
- Lägg denna nya cylinder direkt efter eller dra in den i sammandraget efter FA3
- Aktivera fri kryssning, det finns två alternativ.
- Kryssa

Vid beräkning av låssystemet kan det hända att ytterligare lägenhetsnycklar också kommer att passa (felgång), men det är en annan fråga.



”Fri Kryssning utan gruppkontroll” innebär att cylindern kan kryssas mot vilken nyckel som helst men inte ingår i sammandraget. Denna cylinder kommer att visas även om schemat visas komprimerat.

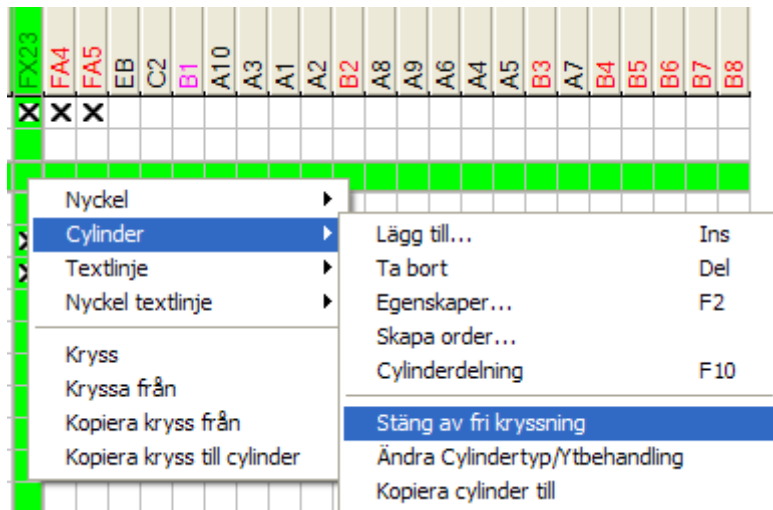
”Fri Kryssning, del av sammandrag....” innebär att cylindern kan kryssas mot vilken nyckel som helst och ingår i sammandraget. Den kommer att döljas när schemat visas komprimerat. Alternativet finns endast när cylindern ligger i anslutning till ett eller inuti ett sammandrag.

I båda fallen kommer cylindern att få grön färg i schemat:

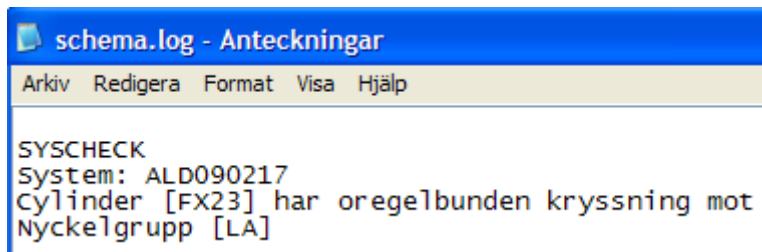
Låsschema

[1,1]	1	2	3	4	5	6	7	8	9	10	11	12	13	14	15
ALD09021	EA	FD	TV	C1	LA1	LA2	LA3	LA4	LA5	FA1	FA2	FA3	FX23	FA4	FA5
1 H	X	X	X	X	X	X	X	X	X	X	X	X	X	X	X
2 FS	X	X													
3 P	X														
4 LA1	X		X							X					
5 LA2	X		X		X						X		X		
6 LA3	X		X			X						X	X		
7 LA4	X		X				X							X	
8 LA5	X	X						X							X

Blir det fel kan man naturligtvis stänga av ”fri kryssning”.



Om man stäng av fri kryssning med "glömt" att ta bort de udda kryssen ?
 Detta ger ett strukturefel



Kontroll av schemastruktur beskrivs ytterligare i separat dokument.

Fri kryssning kan även aktiveras för Nyckel.

Fri kryssning kan inte aktiveras inom sammandrag.

Skapa istället ny cylinder/nyckel i och dra in i eller lägg i anslutning till sammandraget.

Vid behov – sätt 0 i antal på ursprunglig cylinder/nyckel.

X.12.2.5 Slå sönder sammandrag

Om ett antal cylindrar/nycklar av misstag blivit sammandrag kan detta ångras genom



Denna operation kan endast göras från expanderat schema.

Normalt är det nu nödvändigt att slå sönder sammandrag för både cylindrar och nycklar för att inte andra strukturefel skall skapas.

Detta kommando bör användas med försiktighet, försök hellre med annan lösning.

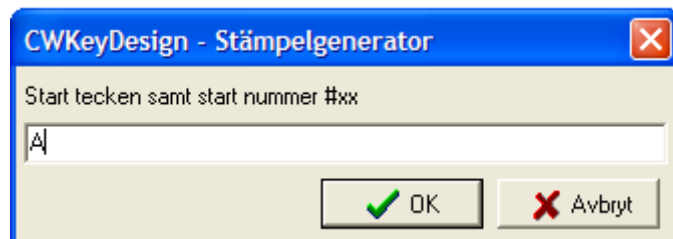
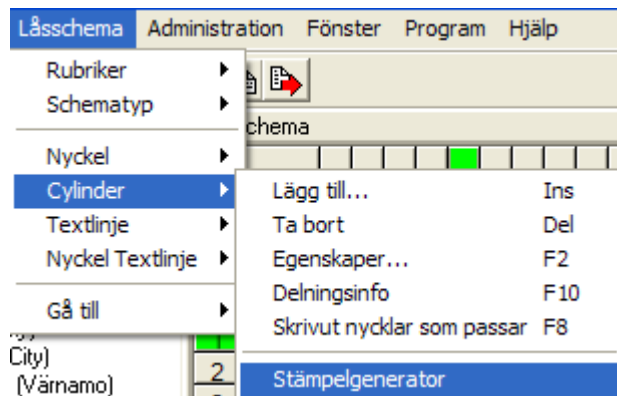
Nödvändighet att slå sönder sammandrag uppstår oftast bara om ett låssystem importerats från annat låsschemaprogram för vidarehantering i CW KeyDesign. Detta beskrivs i annat dokument.

X.13 Stämpelgenerator

För system under nydesign kan det ibland vara lämpligt att ändra de preliminära cylinderstämplarna till en annan ordning som passar schemat. Cylindrar kan ha flyttats med drag-and-drop så att ordningen blivit stökig.

Detta måste göras i expanderat schema.

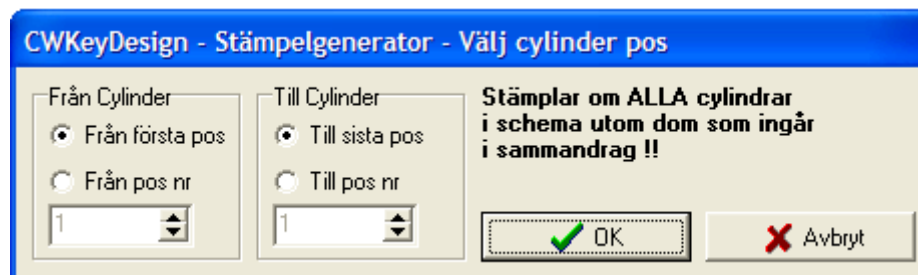
Anm. På system med beräknade cylinderdelningar kan stämpelgenerator inte köras.



I detta fall blir stämplarna A1,A2,A3,...

Skriv A#11 så blir stämplarna A11,A12,A13,.....

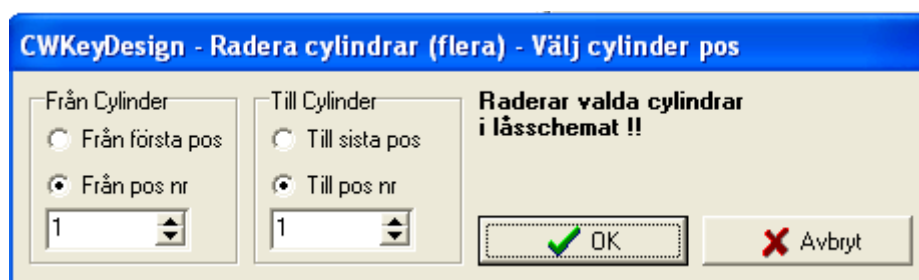
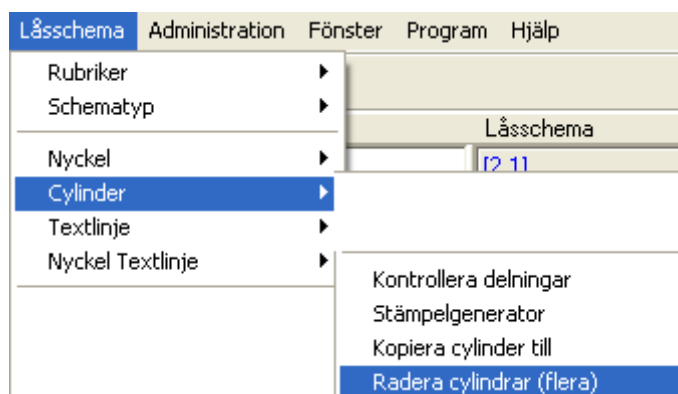
Sammandrag och cylindrar med fri kryssning stämplas in om.



Slutligen, ange intervall om inte hela schemat ska stämplas om.

X.14 Radera många cylindrar efter varandra

Om man behöver radera många cylindrar som ligger efter varandra finns ett kommando även för detta. Funktionen måste dock, precis som stämpelgeneratorm hämtas från rullgardin "Låsschema" och med expanderat schema



Välj position från-till cylinder och OK

För närvarande hanterar funktionen inte sammandrag