

# C/W CadWare AB

## Installation av CW KeyDesign/DoorDesign

Detta program görs och underhålls av C/W CadWare AB.  
CW KeyDesign/DoorDesign säljs alltid med underhållsavtal med telefonsupport samt programuppdateringar på websidan: [www.doordesign.se](http://www.doordesign.se).

Vid problem med programmet kontakta alltid C/W Cadware AB på telefon  
**08-522 04 640**

Gör det även till en vana att regelbundet ladda ner programuppdateringar

Observera att programmet aldrig ska installeras på "program" eller "Program Files" på datorer med Windows Vista eller Windows 7 som operativsystem.

### Installation från hemsidan.

Klicka på länken i mejlet och fyll i uppgifterna och välj "Fortsätt".

I nästa ruta välj "Kör" för att installera direkt eller "Spara" för att spara ner installationen på ert eget system. Den fortsatta installationen är lika som från cd enligt nedan.

### Installation från CD

Installationen startar automatiskt när cd-skivan sätt in i cd-läsaren, följ sedan instruktionerna. På cd-skivan finns också en mapp med manualerna till programmet i form av pdf-filer som kan öppnas med Acrobat Reader vilken kan laddas ner gratis från Adobe's hemsida. Där står mer detaljerad information om programmet.



Välj vilka program som ska installeras beroende på vilken licens som införskaffats.  
Om ingen licens finns så kan båda programmen ändå köras som demo.

**OBS.** Innan BDE installeras så kontrollera först om det i "Inställningar/Kontrollpanelen" finns en BDE hanterare, om den redan finns så är dessa drivrutiner redan installerade och används av ett eller flera andra program.

Installera i så fall inte BDE en gång till då det kan skapa konflikter med andra program.  
Så här ser ikonen för BDE ut.



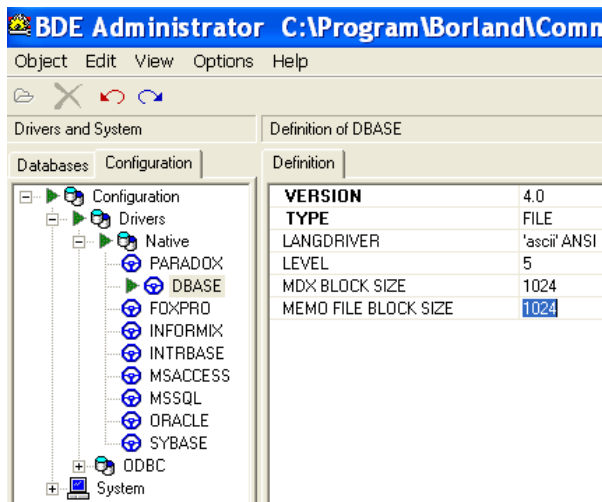
BDE Administrator

Dubbelklicka på ikonen för att öppna BDE Administrator och ändra inställningarna enligt beskrivning nedan.

# C/W CadWare AB

## BDE Borland Database Engine

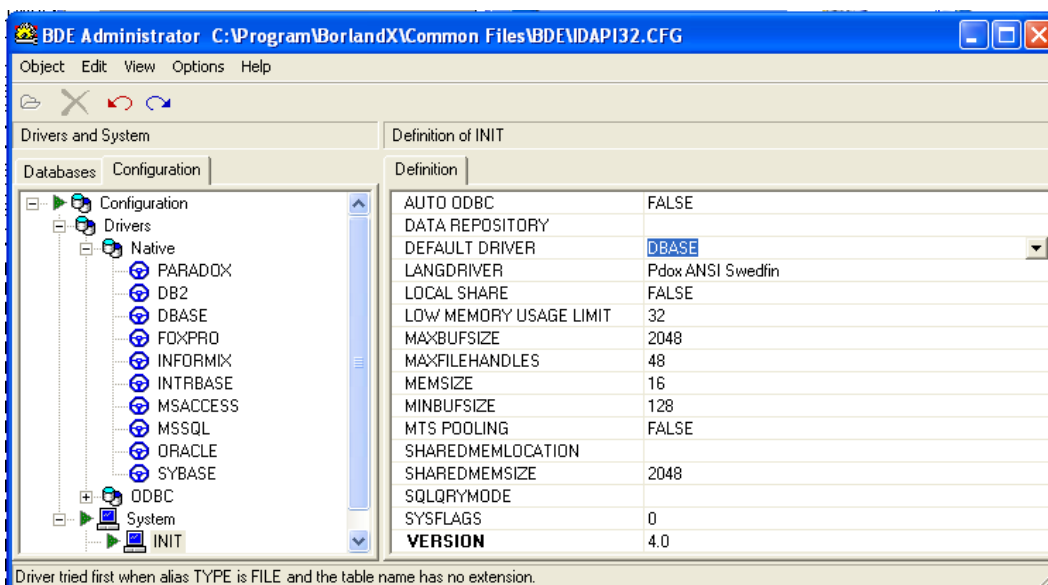
Om inte inställningarna i BDE Administrator är som på bilden nedan blir det fel vid import av låssystem.



Om inställningen är fel kommer nedanstående felmeddelande vid import av låssystem:



Beroende på operativsystem och andra inställningar kan det ibland vara förbjudet att använda roten på C-disken (C:\). För att lösa detta problem gör ytterligare en justering i BDE-inställningarna: Ändra "System/INIT/Default Driver/" till "DBASE".



Avsluta BDE Administrator och spara alla inställningar. Kontakta C/W CadWare AB om det uppstår problem.

# C/W CadWare AB

## Ange licens, datumkod, tekniskkod.

Nu finns möjligheten att ange licens för programmet.

Licensinformationen kommer via e-post till den adress som angivits vid beställningen.



Det går bra att kopiera och klistra in texten från mejlet.

Om programmet är i version 1.4 eller tidigare så kommer det att fråga efter låssmedsnummer, ladda i så fall ner en senare version.

Om programmet körts som demo tidigare och det finns värdefull information i databasen som ska behållas så måste man först starta programmet och rensa licensuppgifter i "Arkiv/Inställningar/Ägare" och sedan stänga programmet och starta det igen varvid det frågar efter ny licens.

När installationen är klar finns en av dessa ikoner eller båda på skrivbordet.



Klicka för att starta programmet.

## Nätverksinstallation

Om programmet ska installeras på flera datorer så gör installationen på servern från en av klientdatorerna. Detta för att få rätt sökväg till databasen i keydesign.ini-filen.

De datorer varifrån import och export av låssystem ska göras måste ha drivrutiner för Borland Database Engine, (BDE). Installation av BDE finns på installationsskivan.

Vid en senare flytt av programmet till en annan server måste sökvägen i ini-filen ändras genom att öppna filen med "Anteckningar".

Programmet kan även installeras på klienterna med en gemensam databas på en server.

# C/W CadWare AB

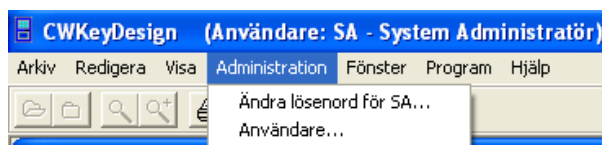
## Logga in och skapa användare.

När programmet är nyinstallerat finns endast en användare, SA (Systemadministratör), upplagd och denne har inte något lösenord.

Logga därför in första gången genom att skriva SA utan att ange lösenord.



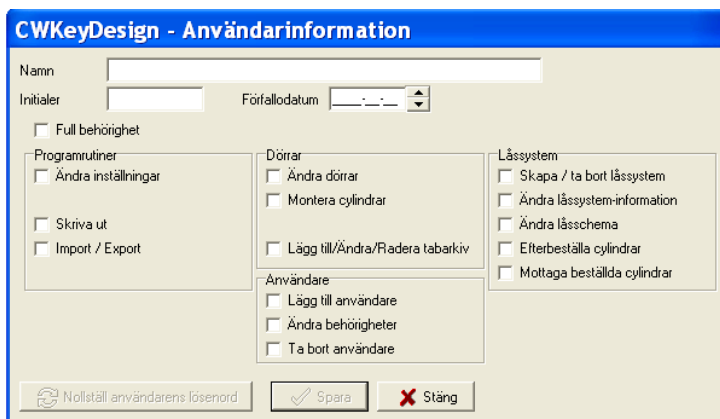
Lägg in ett lösenord för SA under "Administration/Ändra lösenord för..."



Lägg också upp en minst en ny användare utöver SA.

Man får vid normalt arbete (hantering av dörrar och låsschema) inte vara inloggad som SA, därför att detta ger för stor behörighet vilket kan skapa problem.

För att lägga upp en ny användare klicka på "Administration/Användare/Ny".



Fyll i hela namnet, det fullständiga namnet kommer att användas vid loggningar och rapporter, samt initialer, som används som användar-id vid login, samt ange lämplig behörighet och eventuellt förfalldatum när inloggning inte längre ska tillåtas för användaren. Notera att "Full behörighet" också ger rätt att lägga in nya användare och ändra användarbehörighet samt ändra programinställningar.

Lösenordet anges av den nye användaren vid första inloggning och Systemadministratören kan endast nollställa lösenordet om det glöms bort.

# C/W CadWare AB

## ODBC

### OBS

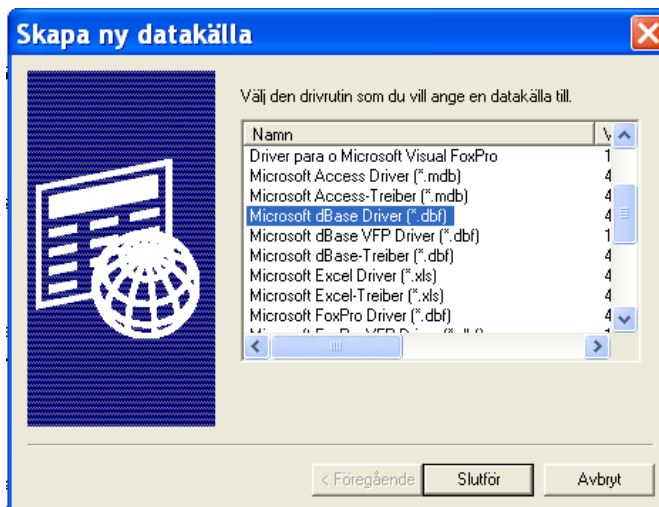
Nedanstående ska sättas upp av installationen men om det uppstår problem ska detta kontrolleras. Om det inte är något problem med programmet så hoppa över detta avsnitt.

Sätta upp databashanteringen enligt följande:

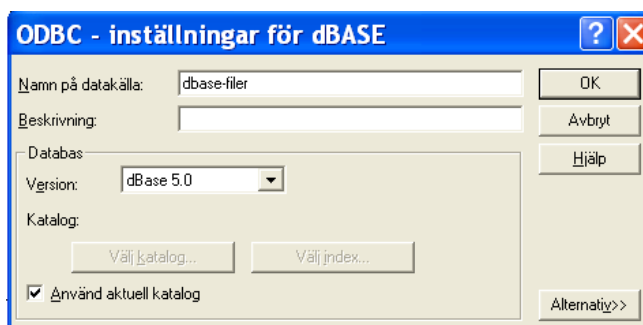
Gå till "Start/inställningar/kontrollpanelen/administrationsverktyg/datakällor(odbc)/



Klicka på lägg till.



Välj denna drivrutin och slutför



Skriv under "Namn på datakälla" dbase-filer och tryck OK.

# C/W CadWare AB

## Uppdatera programmet.

Vi förbättrar hela tiden programmet och lägger till funktioner och om ni ska få tillgång till förbättringarna måste programfilen, (\*.exe), uppdateras.

Programuppdateringar finns på vår hemsida: [www.doordesign.se](http://www.doordesign.se)

Under "support/uppdateringar"  
Välj att köra filen.

Glöm inte att säkerhetskopiera databasen innan uppdateringen.

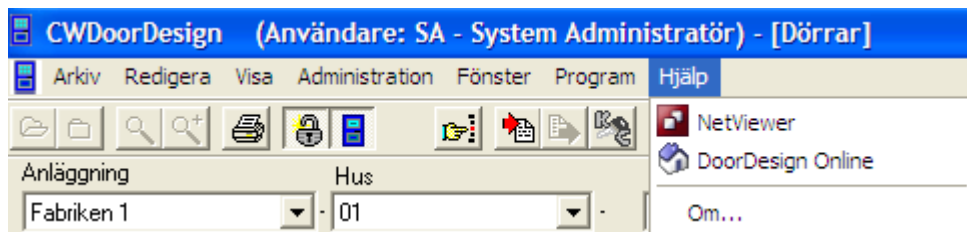
Använd inte den funktion för att uppdatera programmet via Internet som eventuellt finns installerad sedan gammalt.

Via "Start/Program/CWDOOR/Web-uppdatering"

## Internetsupport

Det finns även den nya funktionen "Internetsupport" som väsentligt underlättar vid problem. Ni bestämmer själva vad som ska visas och när sessionen ska avslutas.

Välj i programmenyn:



Denna meny öppnar sig därvid:



Den kod som ska anges i rutan för "Session number" får ni av C/W Cadware AB supportavdelning på telefon 08-522 04 640.

Detta program gör det möjligt för er att se det som support gör på sin dator för att visa funktioner i programmet och för support att se er dator vid problem.

All information krypteras och kan inte ses av obehöriga.