

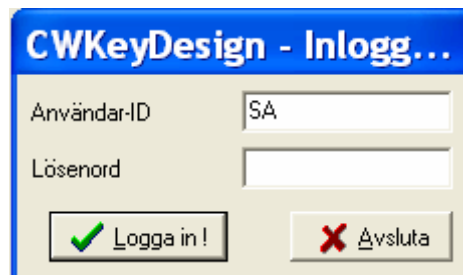
Inställningar i CW Door-applikationer

1. Lägga upp ny användare

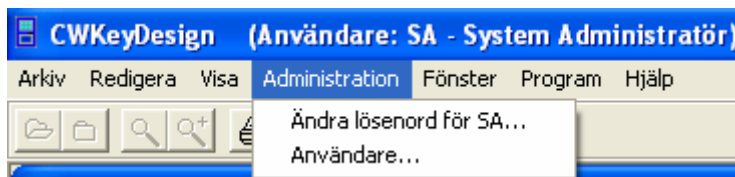
1.1 Användar-ID

När programmet är nyinstallerat finns endast en användare, SA (Systemadministratör), upplagd och denne har inte något lösenord.

Logga därför in första gången genom att skriva SA utan att ange lösenord.



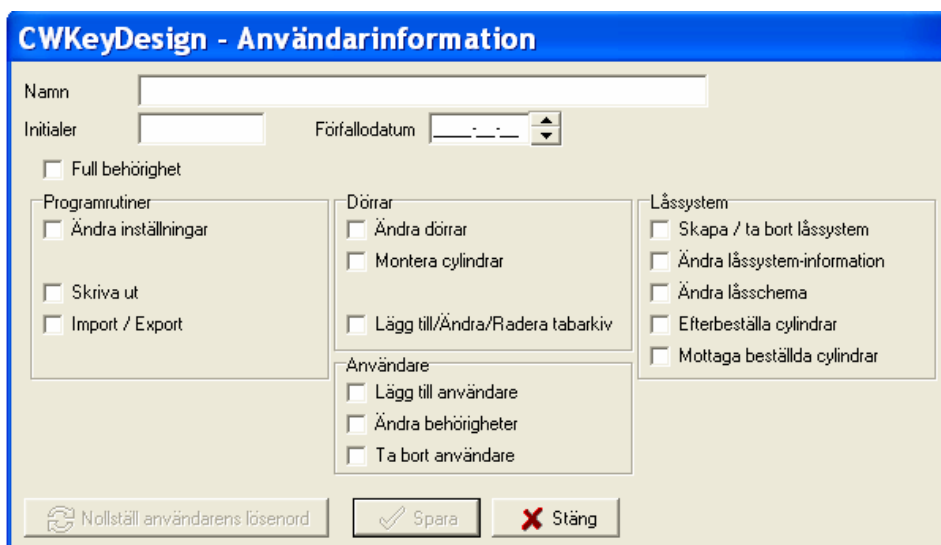
Lägg in lösenord under "Administration/Ändra lösenord för..."
Ändrar lösenord för SA och lägger in nya användare gör man via rullgardin



Man får vid normalt arbete (hantering av dörrar och låsschema) inte vara inloggad som SA, därför att detta ger för stor behörighet.

Lägg istället upp en inloggning för varje användare av programmet enligt nedan.

För att lägga upp en ny användare klicka på "Administration/Användare/Ny".



Fyll i hela namnet, det fullständiga namnet kommer att användas vid loggningar och rapporter, samt initialer, som används som användar-id vid login, samt ange lämplig behörighet och eventuellt förfalldatum när inloggning inte längre ska tillåtas för användaren.

Få användare bör ha rätt att lägga till ny användare eller ändra användares behörighet. Ändring av inställningar för programrutiner skall vara förbehållet Systemadministratören.

Notera att "Full behörighet" också ger rätt att lägga in nya användare och ändra användarbehörighet samt ändra programinställningar.

"Lägg till/Ändra/Radera i arkiv" innebär rättighet att lägga till och ta bort anläggning, hus och plan.

Lösenordet anges av den nye användaren vid första inloggning och Systemadministratören kan endast nollställa lösenordet om det glöms bort.

Om en användare inte loggar ur innan datorn stängs av kommer vederbörande att kvarstå som inloggad, vilket kan ställa till problem. SA kan då under Administration/Användare logga ut användaren.

1.2 Ny arbetsplats

Ikön

För ny användare behövs normalt inte någon programinstallation göras. Vi förutsätter här att program och databaser ligger på gemensam server.

Från skrivbordet, högerklicka och välj "Nytt / Genväg" och bläddra därefter till aktuellt program, t ex CW KeyDesign (programmet visas med en dörrsymbol). Därefter klicka OK, Nästa och Slutför.

För mer avancerad installation av CWDoor-familjen, se separat dokument "Konfiguration".

Drivrutiner för Import/Export av låssystem

Import/Export av låssystem kräver speciella drivrutiner på grund av att exportformatet är dbase.

Därför måste drivrutiner för detta installeras på varje dator där import/export ska kunna utföras.

Kontrollera först om det i "Inställningar/Kontrollpanelen" finns en BDE hanterare, om den finns så är drivrutinerna redan installerade och används av ett eller flera andra program.

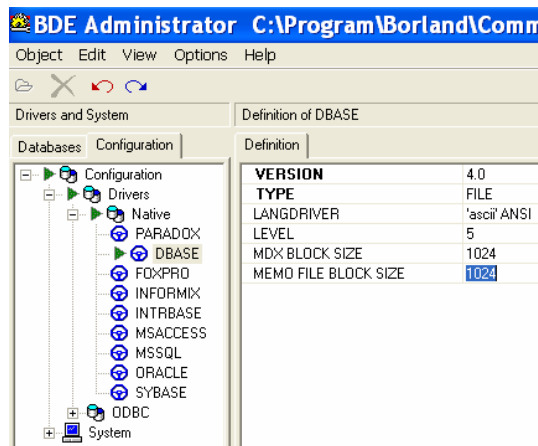
Installera i så fall inte BDE en gång till då det kan göra att de andra programmen inte kan köras

Så här ser ikonen för BDE ut.



BDE Administrator

Öppna BDE Administrator och kontrollera nedanstående inställningar.
Om inte inställningarna i BDE Administrator är som på bilden nedan blir det fel vid import av låssystem.

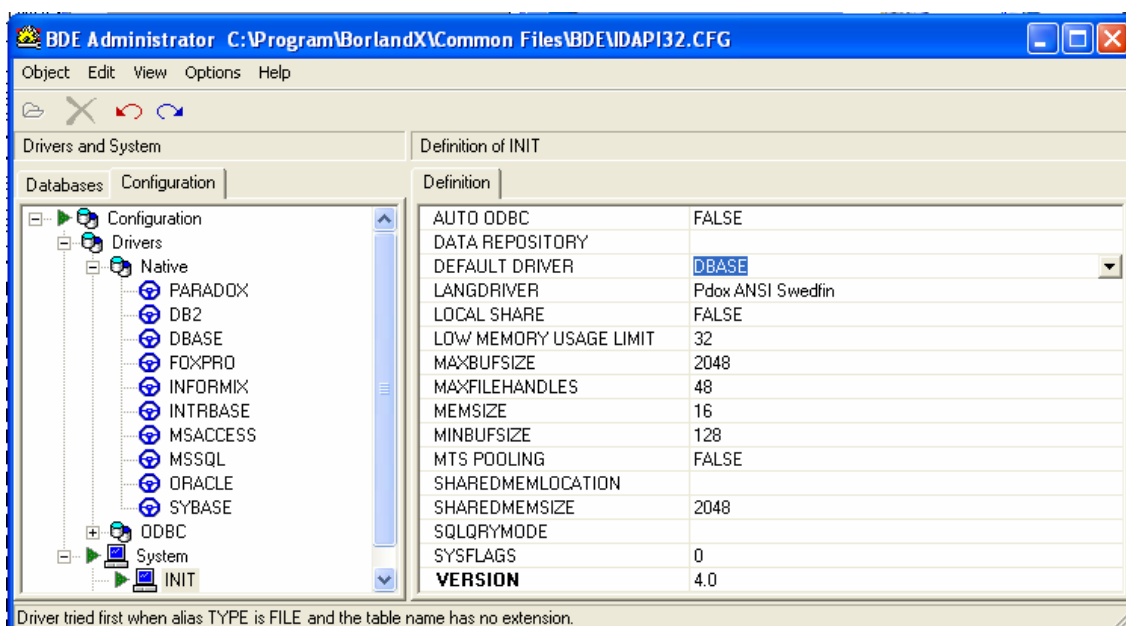


Om inställningen är fel kommer nedanstående felmeddelande:



Kontakta C/W CadWare AB om det uppstår problem.

Beroende på operativsystem och andra inställningar kan det ibland vara förbjudet att använda roten på C-disken (C:\).
För att lösa detta problem gör ytterligare en justering i BDE-inställningarna:
Ändra "System/INIT/Default Driver/" till "DBASE".



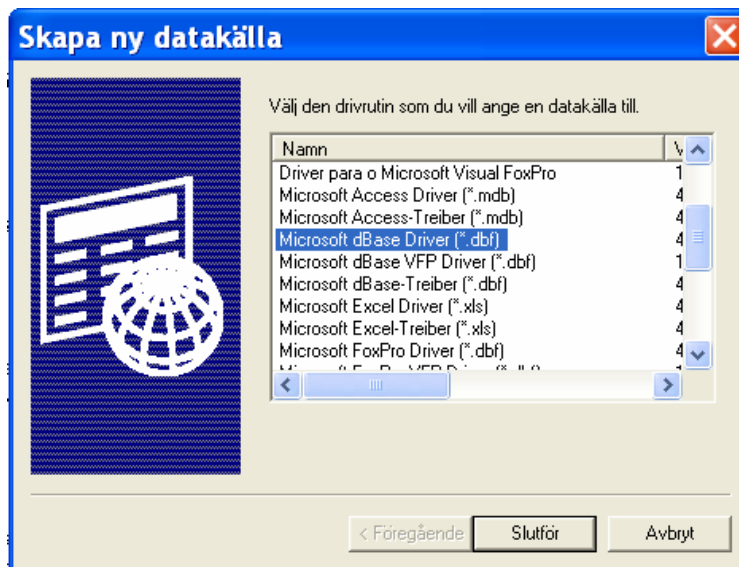
ODBC

Man måste sätta upp databashanteringen enligt följande:

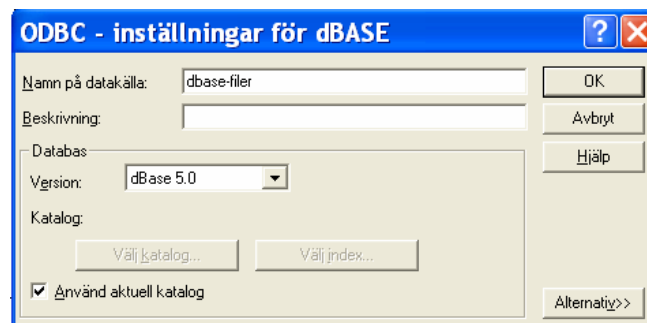
Gå till "Start/inställningar/kontrollpanelen/administrationsverktyg/datakällor(odbc)/



Klicka på lägg till.



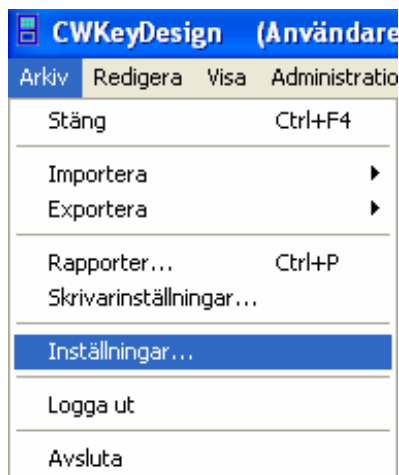
Välj denna drivrutin och slutför



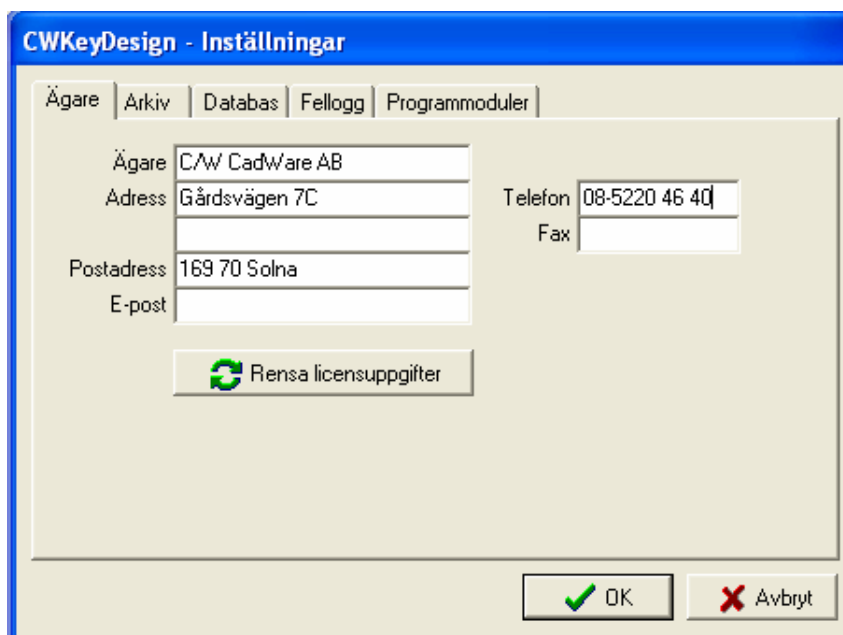
Skriv under "Namn på datakälla" dbase-filer och tryck OK.

2 Programinställningar

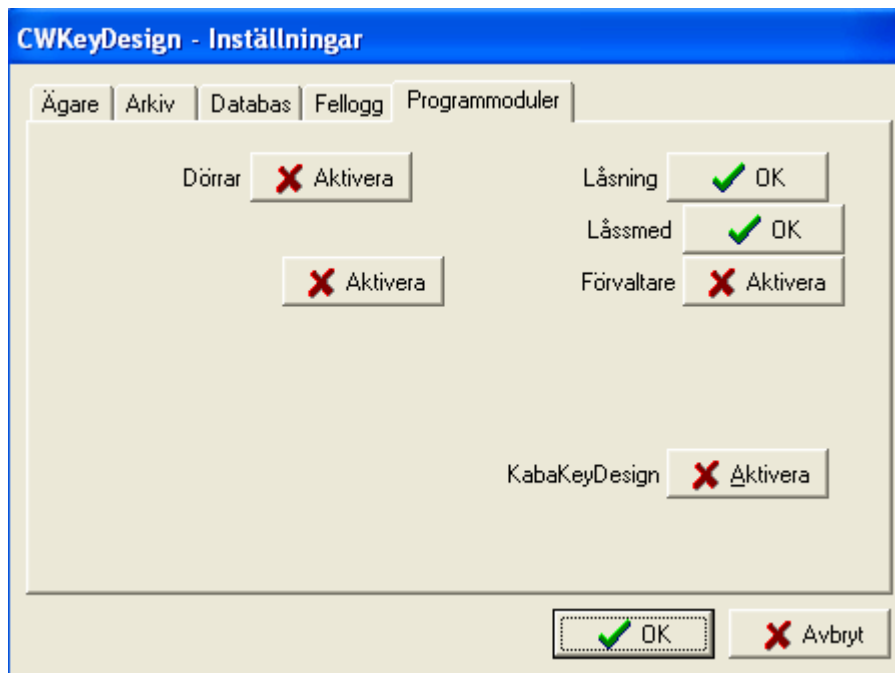
Välj Arkiv / Inställningar



2.1 Ägaruppgifter och programmoduler



Rensa licensuppgifter används endast om man kört en demoversion av programmet ska uppgradera till egen licens, eller om företaget bytt namn. Nya licensdata beställs från C/W CadWare AB.

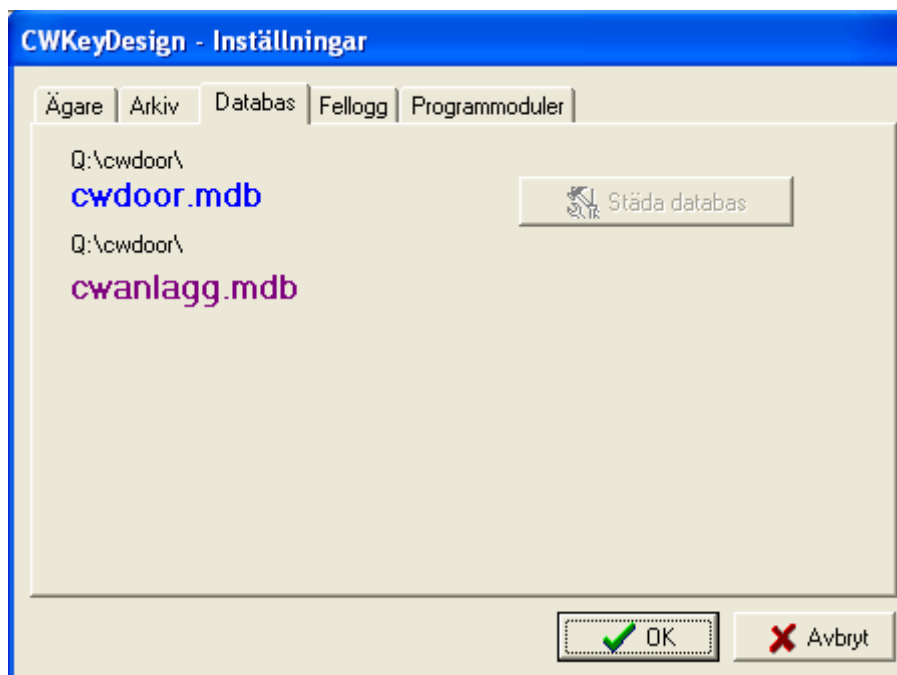


I flik programmoduler kan man aktivera ytterligare funktioner. Uppgradering från CWKeyDesign till CWDoorDesign kräver aktivering av "Dörrar" (licensdata beställs från CadWare).

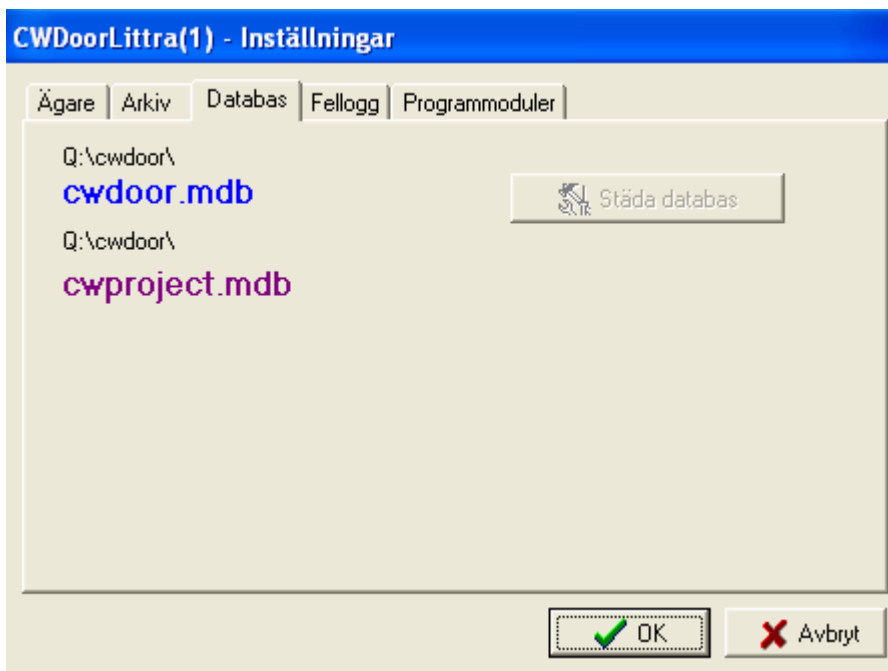
2.2 Databaser

Flik Databas visar plats för databasfiler.

CW KeyDesign och CW DoorDesign:



CW Littra:



Dörrspecifikationer för verkliga dörrar och littrabeskrivningar ligger båda i samma databas, dock ligger anläggnings- och projektspecifikationer i separata delar eftersom dessa också kan användas för andra discipliner än dörrar och låsning (t ex andra komponenter i fastigheten, larm eller lokalregistrering)

Ingen inställning kan göras via denna flik och detta behövs normalt inte heller. Kontrollfil (.ini) för respektive program styr var databaserna skall ligga, om inga inställningar görs av användaren ligger kontrollfil och databas i samma katalog.

2.3 Arkiv

I denna flik ställer man in regler för beteckning av anläggningar, fastigheter, våningsplan mm.

CW KeyDesign och CW DoorDesign:

CWKeyDesign - Inställningar

Ägare Arkiv Databas Fellogg Programmoduler

Delar av beteckning

Anläggning	0	tecken	Separator	-
Hus	2	tecken	Separator	-
Plan	2	tecken	Separator	-
Löpnr.	3	tecken	Filter	2 tecken

Rum läggs in manuellt Rum Separator: -

Inget prefix på rum Rumrubrik: Rum

Låssystem

Byggnadrubrik: Byggnad Cylinderfunktion: Cylinderfunktion

Platsrubrik: Plats

OK Avbryt

Första val är normalt anläggning, distrikt eller liknande.

Om det för första positionen anges antalet tecken till 0 kommer inte anläggning att visas.

Det är fritt att ändra beteckningarna för anläggning, hus och plan och antal tecken för dessa, dock skall inställningarna för detta ställas in en gång för alla och inte ändras senare.

Husen betecknas med två siffror och mellan hus och våningsplanbeteckning läggs en separator "-" in. Även plan betecknas med två siffror, t ex 01 för att

kunna klara mer än 9 våningar. Enligt standard definieras plan från 01 (nedersta plan även omfattande källare), men det går även att beteckna källare K1, K2 etc. så länge man håller sig till det antal tecken som ställts in. Även efter plan finns en separator "-".

Löpnummer (på dörrar) används endast om man vill automatskapa många dörrar i en serie, tex 001-099.

Dörr 014B på plan 4 i hus 12 får alltså fulla beteckningen 12-04-014B

Rum Separator "-" anger att rumsnummer, i detta fall precis som dörrID föregås av -.

"Rum läggs in manuellt" används alltid så länge inte rum registreras automatiskt från cadmodell. Om "Inget prefix på rum" aktiveras måste komplett rumsnummer skrivas in, annars nyttjas beteckningar från hus+plan enligt ovan och man fyller endast i rummets unika nummer på aktivt våningsplan.

Rubriker på låssystem kan också ändras i dessa inställningar.

CW Littra:

CWDoorLittra(1) - Inställningar

Ägare Arkiv Databas Fellogg Programmoduler

Delar av beteckning

<input type="text"/>	0	tecken	Separator	_
projekt	3	tecken	Separator	_
<input type="text"/>	0	tecken	Separator	-
Löpnr.	7	tecken	Filter	0 tecken
<input type="checkbox"/>	Rum läggs in manuellt		Rum Separator:	<input type="text"/>
<input type="checkbox"/>	Inget prefix på rum		Rumrubrik	Rumslid

OK Avbryt

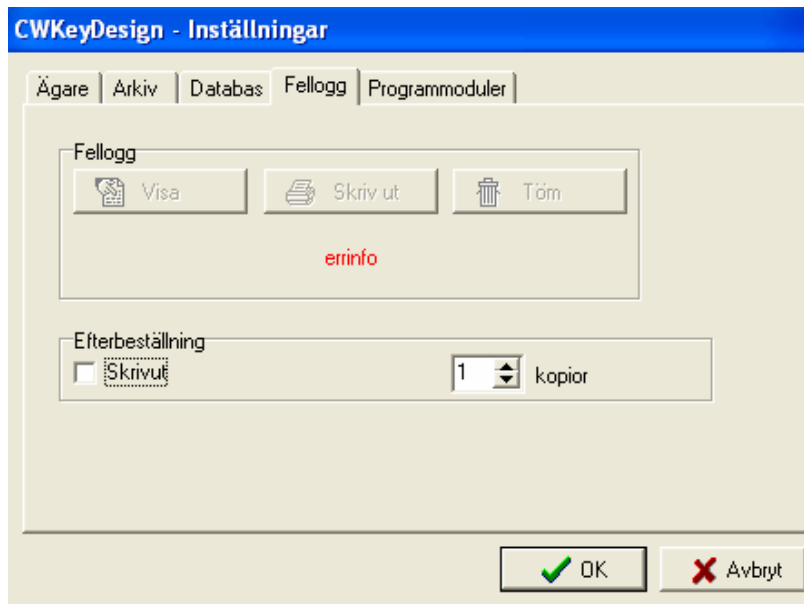
Här ändras endast (vid behov) antal tecken för projektbeteckning samt löpnummer, eftersom endast en nivå används för detta.

Löpnummer används vid skapandet av serier.

Rum är inte aktuellt för littra.

2.4 Fellogg

Är den enda funktion i "Inställningar" som normalanvändaren bör komma åt.
Här ligger också aktivering/deaktivering av utskrift av efterbeställning.
För CW KeyDesign används normalt inte denna utskrift, bocka därför bort denna.



Vid problem med programmet tryck "Visa" och felloggen öppnas i ett fönster och kan sedan sparas om och mejlas till C/W CadWare vid supportärenden.
Skriv gärna högst upp i textfilen vilka operationer som utfördes när felet uppstod.