

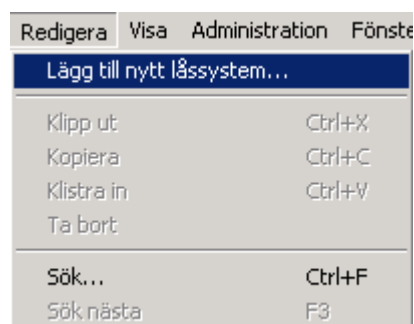
## 9 Lägga upp ett nytt låssystem och låsschema

Normalt läggs ett nytt låssystem upp genom import från låssmeden eller fabrikant, se *8.1 Importera låssystem*. Det går även att lägga upp ett låssystem direkt i KeyControl, vilket det här kapitlet handlar om, men det kräver stora användarrättigheter.

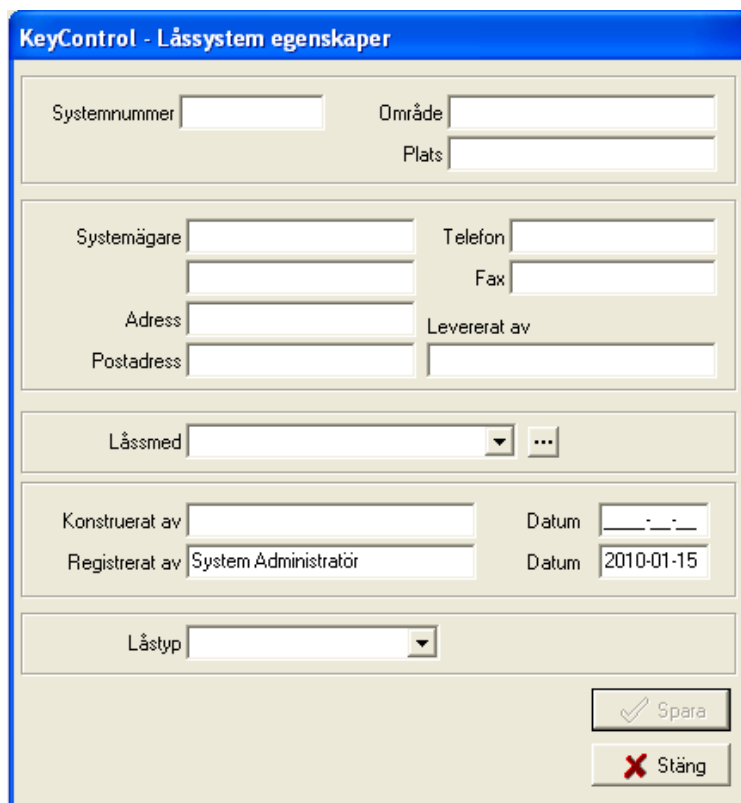
### 9.1 Lägga upp nytt låssystem

Ett nytt låssystem läggs upp i *Systemhanteraren*.

#### 1. Välj *Redigera/Lägg till nytt låssystem...*



Dialogen *Låsschemahuvud* öppnas,



A screenshot of the 'KeyControl - Låssystem egenskaper' dialog box. The dialog contains the following fields and controls:

- Systemnummer
- Område
- Plats
- Systemägare
- Telefon
- Fax
- Adress
- Levererat av
- Postadress
- Låssmed
- Konstruerat av
- Datum
- Registrerat av
- Datum
- Låstyp
- 
-

2. Fyll i de uppgifter som låssystemet har.

Uppgifterna som skrivs in som *Systemnummer*, *Byggnad* och *Plats* visas i de flesta rapporter och även i *Systemhanteraren* medan de övriga uppgifterna endast visas vid utskrift av låsschema.

3. Klicka på *Spara* när alla uppgifter är inskrivna.

Det nya systemet, i detta exempel *SFG 123*, kan nu ses i fältet till vänster i *Systemhanteraren*. Du kan behöva aktivera systemhanteraren med ...

4. Välj *Visa/Systemhanteraren*



CTRL + S

## 9.2 Lägga upp nytt låsschema

Ett nytt låsschema (nycklar, cylindrar och kryssbild) läggs upp i *Systemhanteraren* under fliken låsschema

1. Välj *Visa/Systemhanteraren*



CTRL + S

2. Markera fliken *Låsschema*.

3. Markera aktuellt låssystem i vänstra fältet.

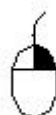
Här bygger man nu upp låsschemat genom att lägga till nycklar, cylindrar, kryssbild och eventuella textlinjer, se vidare *9.2.1 – 9.2.6*.

### 9.2.1 Lägga till nycklar

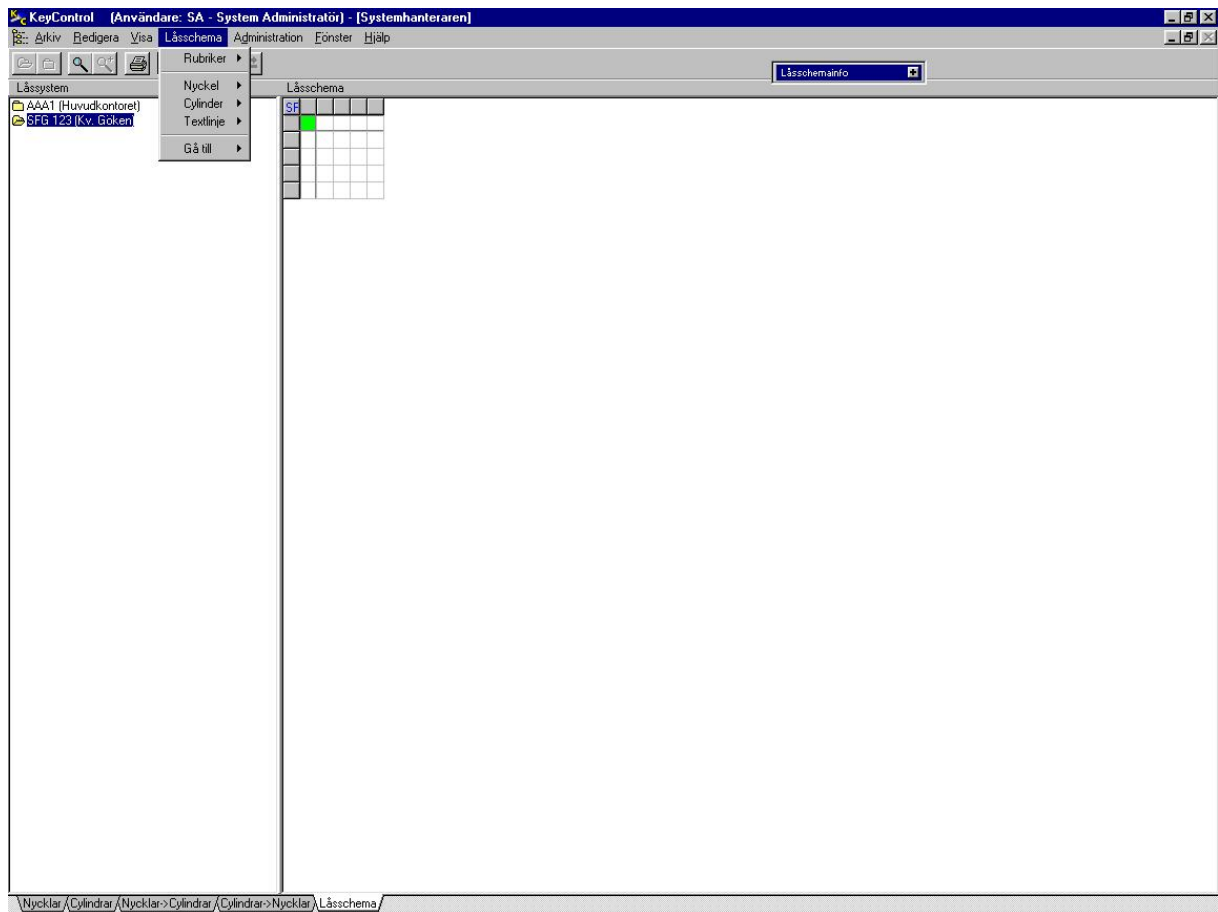
1. Markera en rad i låsschemat.

Raden är markerad när den är omsluten av två grå linjer. Den nya nyckeln läggs till under den rad som är markerad.

Det går i efterhand att flytta rader och kolumner till en annan plats i låsschemat, se *9.3.6 Ändra ordning på rader och kolumner i låsschemat*.



## 2. Välj *Låsschema/Nyckel/Lägg till...*



Dialogen *Egenskaper Nyckel* öppnas,

3. Skriv här in uppgifter om nyckeln.

Obligatoriska uppgifter är *Funktion* och *Stämpel* som bla. visas i låsschemat. Glöm ej att ange antal *Nyckelkopior* om det är känt annars kan det göras i efterhand, se 2.1 *Efterbeställning av nycklar*.

4. Klicka sedan på *Spara*.

Alla fält töms nu och du kan göra nästa nyckel

5. Klicka på *Stäng* när du har gjort alla nycklar.

Det går inte att skapa två nycklar med samma *Stämpel*. Om man försöker skapa en nyckel med samma *Stämpel* som en redan inlagd nyckel har kommer en varning upp. Det går inte att spara förrän *Stämpel* ändrats till något annat.

Ibland är nyckeltexten röd eller grå i låsschemat. När texten är grå finns inga nyckelkopior inlagda i systemet. Är texten röd finns inga nycklar kvar i lager, alla är utlämnade.

### 9.2.2 Lägga till cylindrar

1. Markera en kolumn i låsschemat.

Kolumnen är markerad när den är omsluten av två grå linjer. Den nya cylindern läggs till bakom den kolumn som är markerad.

Det går i efterhand att flytta rader och kolumner till en annan plats i låsschemat, se 9.3.6 *Ändra ordning på rader och kolumner i låsschemat*.

2. Välj *Låsschema/Cylinder/Lägg till...*



Dialogen *Egenskaper Cylinder* öppnas, Bild 9:5

KeyControl - Egenskaper Cylinder

Stämpel: C 1      Totalt tillverkade: 2

Cylindertyp:      Lager:

Ytbehandling:      Beställda:

Lagerplats:

Kommentar: Entré

Monterade: 0       Ny sida      Fritext...

Efterbeställning

Beställ    Ta emot    Ta bort    Spara    Stäng

3. Skriv här in uppgifter om cylindern.

Den enda obligatoriska uppgiften här är *Stämpel*. *Stämpel* och *Kommentar* visas bla. i låsschemat.

Glöm ej att ange antal *Cylinderkopior* om det är känt annars kan det göras i efterhand, se 2.2 *Efterbeställning av cylindrar*.

4. Klicka sedan på *Spara*.

Alla fält töms nu och du kan göra nästa cylinder

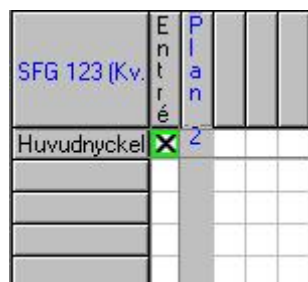
5. Klicka på *Stäng* när du har gjort alla cylindrar.

### 9.2.3 Lägga till kryss

För att lägga till ett kryss i låsschemat dubbelklickar man helt enkelt i den ruta där krysset skall vara.

### 9.2.4 Lägga till textlinje

En textlinje kan läggas in som en kolumn för att tex skilja cylindrar på olika våningsplan eller husdelar, se Bild 9:6. Texten i en textlinje är blå.



1. Markera en kolumn i låsschemat.

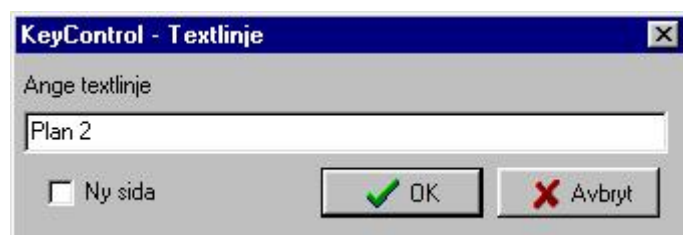
Kolumnen är markerad när den är omsluten av två grå linjer. Textlinjen läggs till bakom den kolumn som är markerad.

Det går i efterhand att flytta textlinjen till en annan plats i låsschemat, se 9.3.6 *Ändra ordning på rader och kolumner i låsschemat.*

2. Välj *Låsschema/Textlinje/Infoga...*



Dialogen *Textlinje* öppnas,



3. Skriv in den text som skall stå i textlinjen.

4. Klicka sedan på *OK*.

### 9.2.5 Ta bort nyckel, cylinder, kryss och textlinjer

Enda sättet att ta bort nycklar och cylindrar är att göra det i Låsschemat.

1 Välj *Låsschema/Nyckel eller Cylinder/Ta bort...*



2 Bekräfta genom att klicka på *Ja*.

Nyckeln eller cylindern är nu borttagen. Om nyckeln är utlämnad eller om cylindern är monterad i en dörr går det inte att ta bort dem förrän nyckeln lämnats tillbaka eller cylindern monterats ur.

Textlinjer tas bort på liknande sätt som nycklar och cylindrar.

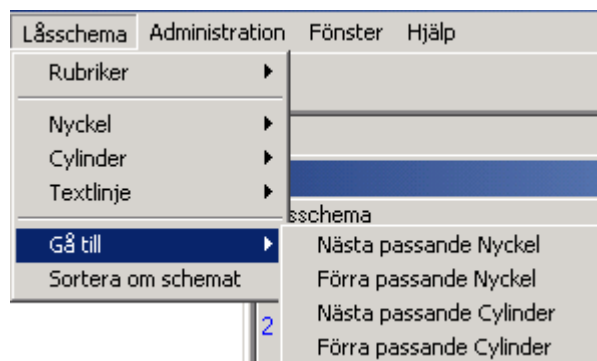
3 Välj *Låsschema/Textlinje/Ta bort...*



4 Bekräfta genom att klicka på *Ja*.

För att ta bort kryss görs likadant som för att lägga till kryss. Dubbelklicka på det kryss som skall tas bort så försvinner det från schemat.

Om du har ett stort schema kan du hoppa från ett kryss till nästa med hjälp av



### 9.2.6 Ändra ordning på rader och kolumner i låsschemat

Det går lätt att ändra kolumn- och radordning. Klicka på kolumnen alt. raden håll musknappen nedtryckt, flytta kolumnen/raden till sin nya placering och släpp sedan knappen.

Du kan också sortera om schemat efter nyckel- och cylinderstämplarnas bokstavsordning. Notera att alla textlinjer plockas bort efter sorteringen, så om du vill ha dessa kvar måste du återskapa dessa.

